



QMSOFT® -Lizensierung
mit dem software-basierten
CmAct-Lizenzmechanismus

© 2024
L&W GmbH

In diesem Dokument verwendete Warenzeichen:

QMSOFT®	ist ein eingetragenes Warenzeichen der L&W GmbH
CodeMeter®	ist ein eingetragenes Warenzeichen der WIBU-SYSTEMS AG

I Inhaltsverzeichnis

I	INHALTSVERZEICHNIS	3
II	EINLEITUNG	5
III	CMACT®-EINRICHTUNG FÜR QMSOFT®	6
III.1	VORBEREITUNGEN	6
III.2	SCHRITT 1 – CMACT® LICENCE INFORMATION FILE	6
III.3	SCHRITT 2 – CMACT®-LIZENZANFORDERUNG	8
III.4	SCHRITT 3 – CMACT®-LIZENZAKTUALISIERUNG	10
III.5	SCHRITT 4 – CMACT®-QUITTUNG ERZEUGEN	11
IV	CMACT®-LIZENZEN AM "SERVER"	12
V	CMACT®-LIZENZUMFANG ERWEITERN	14
VI	ANLAGEN	15
	ALLGEMEINE VERKAUFS- UND LIEFERBEDINGUNGEN DER L&W GMBH	17
	QMSOFT®-FEHLERBERICHT	19

II Einleitung

Das Softwaresystem QMSOFT® wird standardmäßig mit Hilfe der weit verbreiteten CodeMeter®-Hardware des Herstellers WIBU-SYSTEMS AG vor unberechtigter Nutzung/Vervielfältigung geschützt. In speziellen Fällen kann es erforderlich sein, auf die Lizenzierung mittels CodeMeter®-Hardware zu verzichten, z.B. wenn entsprechende Konzernrichtlinien die Verwendung von Dongles im gesamten Unternehmen verbietet und Ausnahme-Regelungen nicht durchzusetzen sind.

Für diesen Fall kann QMSOFT® mittels der rein software-basierten Lizenzierungstechnologie CmAct® der WIBU-SYSTEMS AG geschützt werden, die sämtliche von QMSOFT® gewohnten Lizenz-Features (floating licence, Laufzeitbeschränkungen, QMSOFT®-Versionierung) unterstützen kann.

Die vorliegende Dokumentation soll Ihnen bei der Installation, Einrichtung und Nutzung von CmAct® für QMSOFT® helfen. Für weitergehende Informationen zu QMSOFT® bzw. zum Leistungsangebot der L&W GmbH besuchen Sie bitte auch unsere Website unter dem Link „www.lw-gmbh.com“!

Sollten Sie schwerwiegende Probleme bei der Anwendung unserer Software haben, die Sie mit Hilfe der Informationen im Handbuch nicht lösen können, so schildern Sie uns bitte den Sachverhalt per Fax oder Email. Vergessen Sie nicht, die Versionsnummer und das Release-Datum der QMSOFT®-Installation, die Nummer der "CmAct®-Lizenz" (Kopierschutz) sowie Informationen über Ihre Computer-Konfiguration anzugeben, Sie erleichtern uns damit unsere Support-Dienstleistung sehr.

Im Programm QMSOFT®/GaugeMan finden Sie im Menüpunkt „Hilfe | Liste der aktuellen Konfiguration anzeigen“ eine nützliche Funktion, die Ihnen wichtige Informationen über die QMSOFT®-Installation in einer Zusammenfassung auflistet.

Ein vorbereitetes Formblatt für den Faxversand einer Supportanfrage finden Sie unter dem Menüpunkt „Hilfe | Support-Formular“ im Programm QMSOFT®/GaugeMan. Bitte verwenden Sie folgende Kontaktinformationen:

L&W Gesellschaft für Fertigungsmesstechnik
und Qualitätssicherung mbH
Gostritzer Str. 67a
01217 Dresden
Germany

Fax: +49 351 871 7480
Email: support@lw-gmbh.com
Website: www.lw-gmbh.com

Bitte denken Sie auch an die Angabe Ihrer eigenen Kontaktdaten, damit wir Sie schnell erreichen können, und haben Sie Verständnis dafür, dass wir in Ausnahmefällen nicht sofort und unmittelbar auf jede Anfrage reagieren können, wir bemühen uns stets, unsere Reaktionszeiten so kurz wie möglich zu halten.

III CmAct®-Einrichtung für QMSOFT®

Wir empfehlen Ihnen, die Inbetriebnahme des CmAct®-Lizenzmechanismus vor der eigentlichen QMSOFT®-Installation durchzuführen. Eine nachträgliche Einrichtung ist selbstverständlich ebenfalls möglich. In dieser Beschreibung gehen wir davon aus, dass Ihnen ein QMSOFT-Installationskit (CD-ROM bzw. Software-Download von der Website der L&W GmbH) vorliegt, so dass Sie sofort starten können.

III.1 Vorbereitungen

In einem vorbereitenden Schritt muss die Installation des "Codemeter® Runtime Kit" durchgeführt werden. Diese Softwarekomponente bildet die Basis sowohl für den hardware-basierten CodeMeter®-Stick- als auch für den software-basierten CmAct®-Kopierschutz. Das QMSOFT®-System selbst muss noch nicht installiert worden sein. Installieren Sie also den CodeMeter®-Treiber an dem Computer, welcher als Lizenzserver für CmAct® vorgesehen ist. Dies kann ein lokaler Client-Arbeitsplatz oder ein zentraler Server im Netz sein. Legen Sie das QMSOFT®-Datenmedium ein, warten Sie den Autostart-Prozess ab und klicken Sie im Startprogramm der QMSOFT®-Installation die CodeMeter®-Schaltfläche an. Gehen Sie einfach jeweils mit "Weiter" durch den Installationsverlauf hindurch. Die Abfrage nach "Name" und "Organisation" können Sie ignorieren, diese Angaben haben für QMSOFT® keinerlei Relevanz.

III.2 Schritt 1 – CmAct® Licence information file

Vom QMSOFT®-Hersteller bzw. -Händler erhalten Sie im Rahmen der Software-Auslieferung per Email eine Lizenzinformationsdatei, die die Stärke der Hardware-Bindung der QMSOFT®-Lizenz an den verwendeten Computer vorgibt und der Ausgangspunkt für die Generierung der CmAct®-Lizenz bildet. Diese Datei muss zunächst in das CodeMeter®-Kontrollzentrum eingelesen werden:

- speichern Sie die Datei mit der Dateiendung ".WBB" auf dem Desktop ab,
- starten Sie das CodeMeter®-Kontrollzentrum (siehe CodeMeter®-Icon in der Windows-Taskleiste), daraufhin erscheint es mit einer Auflistung aller auf der Maschine vorhandenen CodeMeter®-Sticks und CmAct®-Lizenzen (diese Auflistung ist im Regelfall zunächst noch leer).



hier klicken

Abbildung: System-Tray

- Ziehen Sie die zuvor auf dem Desktop gespeicherte Datei per Drag-and-Drop vom Desktop auf die große weiße umrahmte Fläche im CodeMeter®-Kontrollzentrum und lassen Sie diese dort "fallen" (drop).

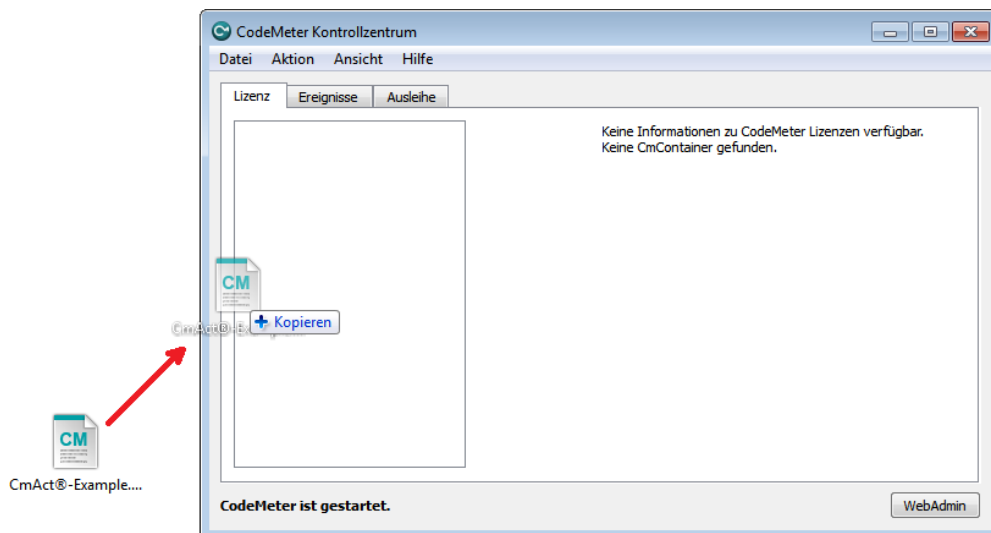


Abbildung: CodeMeter®-Kontrollzentrum

- Nun wird im "CodeMeter®-Kontrollzentrum" ein leerer Lizenzcontainer aufgelistet, in dessen Bezeichnung die Zugehörigkeit zu QMSOFT® erkennbar sein sollte (siehe nachstehende Abbildung).

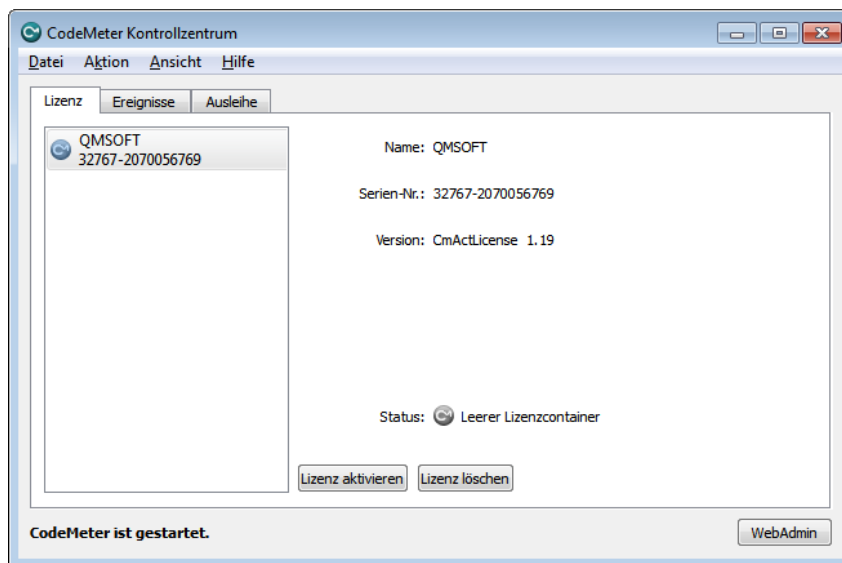


Abbildung: CodeMeter®-Kontrollzentrum mit eingelesener Lizenzinformationsdatei

Damit wurde die Lizenzinformationsdatei erfolgreich eingelesen.

HINWEIS:

Die angezeigte Seriennummer der Lizenz trägt nur temporären Charakter, sie wird sich durch das Einspielen der eigentlichen Lizenzaktualisierung nochmals verändern.

III.3 Schritt 2 – CmAct®-Lizenzanforderung

Erzeugen Sie nun eine Lizenzanforderungsdatei, die Informationen über den als Lizenzserver verwendeten Computer in verschlüsselter Form enthält, welche dann später für die eigentliche Lizenzgenerierung benötigt werden:

- selektieren Sie im CodeMeter®-Kontrollzentrum den neuen QMSOFT®-Lizenzcontainer-Eintrag, und klicken Sie im CodeMeter®-Kontrollzentrum auf die Schaltfläche "Lizenz aktivieren",

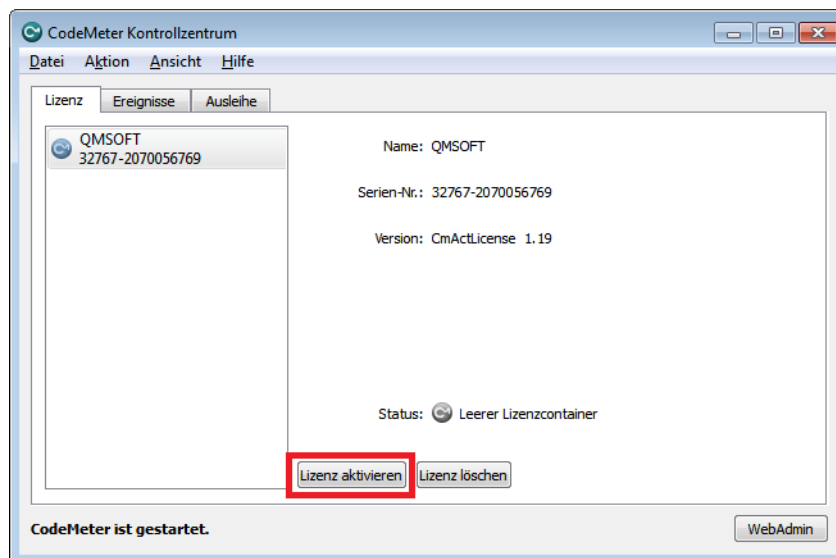


Abbildung: Lizenzanforderungsdatei erstellen

- ein Assistent leitet Sie durch die folgenden Arbeitsschritte, bestätigen Sie zunächst den Willkommensbildschirm mit der "Weiter"-Schaltfläche,



Abbildung: der CodeMeter® Field Activation Service - Assistent

- in der darauffolgenden Aktionswahl selektieren Sie bitte den Punkt "Lizenzanforderung erzeugen" und setzen dann mit "Weiter" fort,

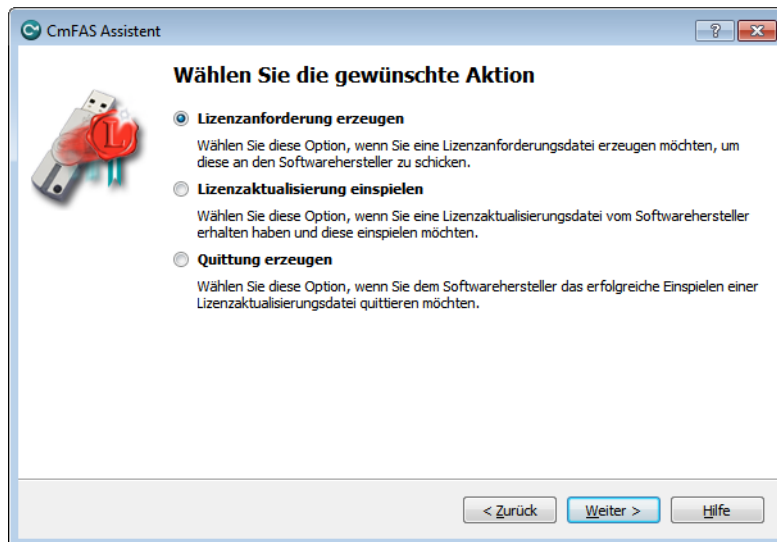


Abbildung: der CodeMeter® Field Activation Service – Assistent

- Die Lizenzanforderung muss nun in Form einer Datei gespeichert werden, die Sie zweckmäßigerweise direkt auf dem Desktop ablegen können. Verändern Sie bitte NICHT den voreingestellten Dateinamen und die Dateierweiterung, für den Verzeichnisnamen können Sie jedes existierende Verzeichnis nutzen, für welches Sie Schreibrechte besitzen. Merken Sie sich bitte, wohin Sie die Datei gespeichert haben!

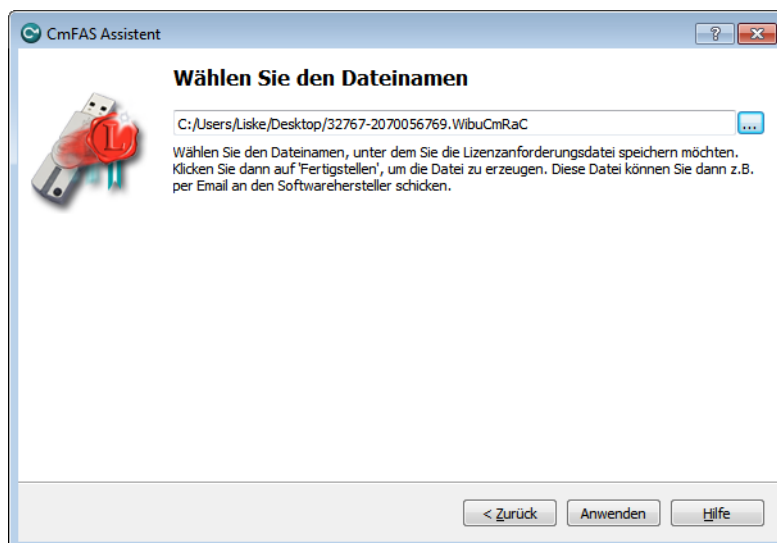


Abbildung: der Speichern der Lizenzanforderungsdatei

- eine abschließende Erfolgsmeldung beendet den Assistenten:

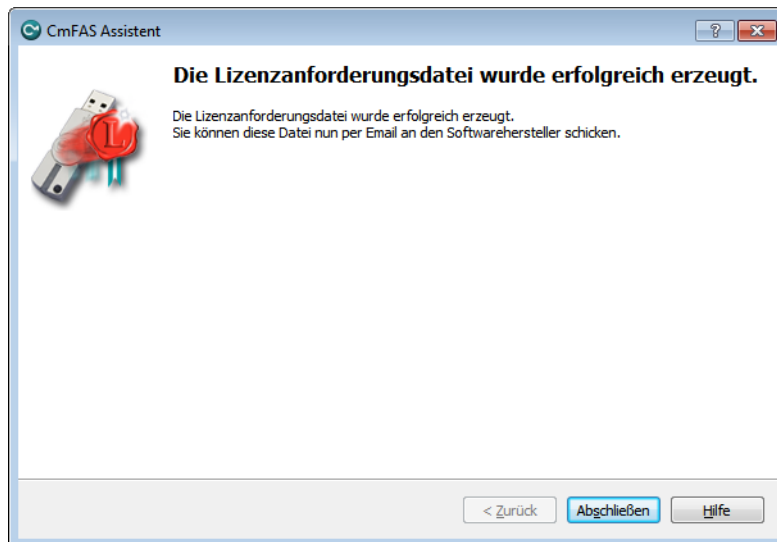


Abbildung: Abschluss der Lizenzanforderung

- versenden Sie nun die soeben erzeugte Lizenzanforderungsdatei per Email an die Adresse support@lw-gmbh.com bzw. an die Email-Adresse Ihres Händlers. Die Mitarbeiter der L&W GmbH (QMSOFT®-Lizenzgeber) werden Ihnen (QMSOFT®-Lizenznehmer) umgehend eine Lizenzaktualisierungsdatei zukommen lassen.

Warten Sie bitte auf den Erhalt der Lizenzaktualisierung. Das CodeMeter®-Kontrollzentrum kann zwischenzeitlich beendet werden, ebenso kann der Computer ausgeschaltet werden. Überprüfen Sie von Zeit zu Zeit Ihr Email-Postfach, ob eine Lizenzaktualisierung eingetroffen ist. Schauen Sie bitte gegebenenfalls auch im Spam-Ordner nach!

III.4 Schritt 3 – CmAct®-Lizenzaktualisierung

Nach Erhalt der Email mit der Lizenzaktualisierungsdatei speichern Sie diese Datei wieder auf dem Desktop ab und rufen erneut das CodeMeter®-Kontrollzentrum auf. Dort klicken Sie nochmals auf die Schaltfläche „Lizenz aktivieren“, im Assistenten wählen Sie dann die Option „Lizenzaktualisierung einspielen“ und geben die auf dem Desktop gespeicherte Lizenzaktualisierungsdatei an.

HINWEIS:

Durch diesen Einspielvorgang ändert sich die Lizenznummer des CmAct®-Lizenzcontainers. Dies ist normal und resultiert NICHT aus einer Fehlfunktion!

Beenden Sie das CodeMeter®-Kontrollzentrum NOCH NICHT, setzen Sie mit den Schritten im nächsten Abschnitt fort.

HINWEIS:

Wurde eine Lizenzaktualisierungsdatei bereits einmal verwendet, so kann sie NICHT erneut benutzt werden (auch dann nicht, wenn der Lizenzcontainer gelöscht und per LIF-Datei neu angelegt wurde)!

III.5 Schritt 4 – CmAct®-Quittung erzeugen

Der letzte Schritt bei der Einrichtung einer CmAct®-basierten QMSOFT®-Lizenz besteht in der Quittierung des Einspielvorganges. Dieses Quittieren ähnelt stark der Vorgehensweise beim Erzeugen der Lizenzanforderungsdatei. Auch hier wird wieder mit Hilfe des CodeMeter®-Kontrollzentrums der Assistent aktiviert und diesmal die Option „Quittung erzeugen“ aufgerufen. Senden Sie die Quittungsdatei bitte wieder an die Email-Adresse „support@lw-gmbh.com“.

Nun ist der Lizenzierungsvorgang abgeschlossen, der CmAct®-Lizenzcontainer kann jetzt durch QMSOFT® genutzt werden. Dabei bemerkt der Software-Benutzer keinerlei Unterschied zum konventionellen Kopierschutzverfahren via CodeMeter®-Stick.

IV CmAct®-Lizenzen am "Server"

Bei der Installation mehrerer QMSOFT®-Arbeitsplätze in einem Netzwerk wird üblicherweise nur ein einziger CmAct®-Lizenzcontainer verwendet, welcher die Lizenzinformationen für alle Arbeitsplätze verwaltet. In diesem Falle enthält der CmAct®-Lizenzcontainer für jedes lizenzierte Programm die maximale Anzahl von gleichzeitig möglichen Nutzungen. Dies hat für den Anwender den Vorteil, dass alle lizenzierten QMSOFT®-Programme ohne feste Bindung an einen konkreten Arbeitsplatz als so genannte „Floating licence“ genutzt werden können.

Im Gegensatz zur Einzelplatzlizenz ist es daher bei einer Netzwerkinstallation üblich, den CmAct®-Lizenzcontainer auf einem zentralen Server einzurichten. Alternativ kann er natürlich auch auf einem beliebigen Client-PC mit einer der dortigen QMSOFT®-Installation genutzt werden, Sie müssen dann lediglich sicherstellen, dass dieser PC eingeschaltet ist, wenn die Programmlizenzen an anderen Arbeitsplätzen benötigt werden.

Für die Einrichtung des CmAct®-Lizenzcontainers als „Lizenzserver“ gehen Sie bitte wie folgt vor:

- arbeiten Sie die Installations- und Einrichtungsschritte gemäß Abschnitt „III CmAct®-Einrichtung für QMSOFT®“ auf dem Lizenz-Server ab,
- starten Sie anschließend nochmals das „CodeMeter®-Kontrollzentrum“,
- klicken Sie im CodeMeter®-Kontrollzentrum auf die Schaltfläche „WebAdmin“ (rechts unten), dadurch wird Ihr Internet-Browser gestartet, der über ein so genanntes Web-Interface den Zugriff auf die CodeMeter®-Konfigurationseinstellungen ermöglicht,
- wählen Sie über das Menü „Einstellungen“ das Untermenü „Server“ aus.
Unter den Einstellungen „Netzwerk-Server“ klicken Sie auf die Einstellung „aktivieren“ und anschließend auf die Schaltfläche „Übernehmen“ (siehe Abbildung). Beenden Sie den Browser

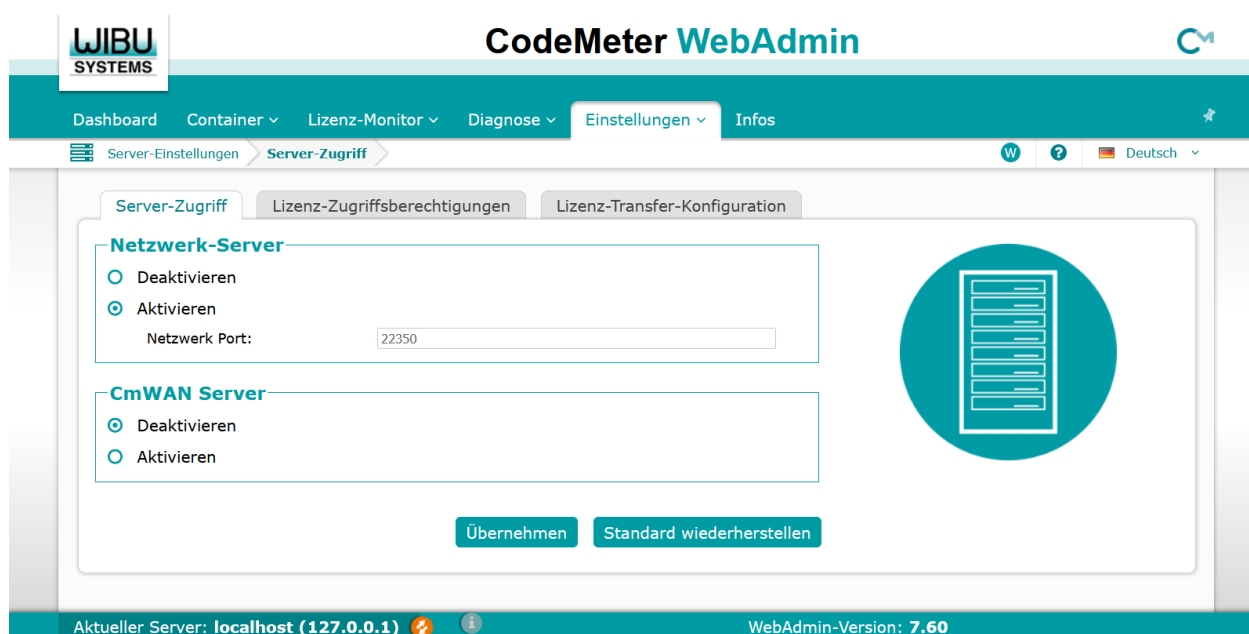


Abbildung: CodeMeter® WebAdmin

HINWEIS:

Der Zugriff auf CodeMeter®-Sticks und CmAct®-Container im Netzwerk erfolgt standardmäßig über den TCP/IP Port „22350“. Dieser Port muss deshalb auf allen beteiligten Computern (Server, Clients) in den Firewall-Einstellungen geöffnet sein.

Die notwendige Konfiguration aller im Netzwerk vorhandenen QMSOFT®-Arbeitsplätze beschränkt sich auf die Einstellungen "CodeMeter® Zugriff" auf "Netzwerk" und die Angabe des "CodeMeter® Server Computers".

Sie können auf der Client-Seite auch ohne QMSOFT® sehr einfach kontrollieren, ob der zentrale CmAct®-Container „gefunden“ wird, indem Sie die folgenden Bedienschritte abarbeiten:

- Starten Sie das „CodeMeter® Kontrollzentrum“ jeweils an dem Computer, von welchem aus Sie den zentralen CmAct®-Container erreichen wollen, klicken Sie auf die Schaltfläche „WebAdmin“,
- Wählen Sie in der Web-Oberfläche den Eintrag „Einstellungen“ im oberen Menü, dann den Eintrag „Netzwerk“ im zugehörigen Untermenü, tragen Sie in den Bereich „Server Suchliste“ die IP-Adresse bzw. den Netzwerknamen des Computers ein, auf welchem der zentrale CmAct®-Container eingerichtet ist, klicken Sie auf die Schaltfläche „Übernehmen“
- kontrollieren Sie den Zugriff auf den CmAct®-Container, indem Sie auf den Eintrag „Home“ in der Menüleiste klicken, dort die Schaltfläche „Rechnername“ anklicken und den Computer mit dem eingerichteten CmAct®-Container auswählen. Klicken Sie dann auf den Menüeintrag „Server“, der eine Auflistung der im CmAct®-Container gefundenen Lizenzen anzeigt.

HINWEIS:

Achten Sie darauf, dass in der Server-Suchliste nur solche Namen bzw. IP-Adressen von Computern auftauchen, die auch tatsächlich als CodeMeter®- bzw. CmAct®-Lizenzserver verwendet werden, da ansonsten signifikante Wartezeiten beim Zugriff auf die Lizenzen auftreten können! Entfernen Sie veraltete Einträge, die z.B. durch einen Wechsel des Servers entstanden sein können.

V CmAct®-Lizenzumfang erweitern

Die Änderung des Lizenzumfangs einer QMSOFT®-Installation (Erweiterung oder Verringerung des Lizenzumfangs, Entfernen einer Laufzeitbeschränkung etc.) erfordert im Gegensatz zur Remote-Programmierung von CodeMeter®-Sticks bei einem auf CmAct®-basierte Lizenzierungsverfahren IMMER die Wiederholung der Einrichtungs-Prozedur. Zuvor ist ein entsprechender Lizencontainer im CodeMeter®-Kontrollzentrum zu löschen! ?????

Lizenz explizit löschen

Um eine Lizenz explizit zu löschen, empfiehlt Wibu-Systems meistens die Verwendung von cmu32.exe über die Kommandozeile. Dazu wird wie folgt vorgegangen:

1. Öffnen des CodeMeter Command Prompt. Zu finden unter "Start | Alle Programme | CodeMeter | Tools | CodeMeter Command Prompt" (alternativ Klicken auf das Windows-Symbol und Eingabe von 'CodeMeter Command Prompt')
2. Ausführen des Befehls `cmu32.exe --delete-cmact-license --serial <Seriennummer der CmActLicense>` zum Löschen. Die Seriennummer kann dem CodeMeter Kontrollzentrum oder WebAdmin entnommen werden.

Dies hat den Vorteil, dass keine CmActLicense-Lizenzen versehentlich gelöscht werden.

VI Anlagen

ALLGEMEINE VERKAUFS- UND LIEFERBEDINGUNGEN DER L&W GMBH FÜR SOFTWARE-PRODUKTE	17
QMSOFT®-FEHLERBERICHT	19

Allgemeine Verkaufs- und Lieferbedingungen der L&W GmbH für Software-Produkte

1. Allgemeines

1.1. Diese "Allgemeinen Verkaufs- und Lieferbedingungen für Software" gelten für alle Lieferungen von Software durch die obengenannte Gesellschaft, im folgenden "Verkäufer" genannt.

1.2. Der Verkäufer liefert ausschließlich unter Zugrundelegung dieser "Allgemeinen Verkaufs- und Lieferbedingungen". Andere Geschäftsbedingungen, insbesondere Einkaufsbedingungen des Käufers, werden nicht Vertragsinhalt, auch wenn diesen Bedingungen nicht ausdrücklich widersprochen wird.

2. Nutzungsrechte an der Software

2.1. Der Verkäufer überträgt dem Käufer das unbefristete, nicht ausschließliche Nutzungsrecht (Einsatzrecht) an der gelieferten Software.

2.2. Das Einsatzrecht ist entsprechend der tatsächlichen Möglichkeit der Benutzung eines Buches beschränkt: Die Software kann weitergegeben, an einen anderen Ort gebracht sowie auf verschiedenen Rechnern des gleichen Typs und unter dem gleichen Betriebssystem benutzt werden; entsprechend der Unmöglichkeit, dass ein Buch an verschiedenen Orten von mehreren Personen gelesen wird, darf die Software nicht gleichzeitig von verschiedenen Personen, an verschiedenen Orten und auf verschiedenen Geräten benutzt werden.

2.3. Ein Vervielfältigungsrecht wird nicht übertragen. Kopien der Datenträger dürfen lediglich zum Zweck der Datensicherung angefertigt werden. Eine Vervielfältigung der Dokumentation ist nicht erlaubt.

2.4. Ist der Käufer Wiederverkäufer, ist er berechtigt, das ihm eingeräumte nicht ausschließliche Nutzungsrecht an den gelieferten Vervielfältigungsstücken unter gleichzeitigem Verzicht auf den weiteren eigenen Einsatz an Dritte zu übertragen. An einen Anwender (Endverbraucher) darf das nicht ausschließliche Nutzungsrecht als solches nur als nicht übertragbares Recht weitergegeben werden.

2.5. Das Nutzungsrecht wird erst mit vollständiger Bezahlung eingeräumt. Die gelieferte Ware bleibt bis zur vollständigen Bezahlung sämtlicher Forderungen aus der Geschäftsverbindung mit dem Käufer Eigentum des Verkäufers.

3. Preise und Zahlungsbedingungen

3.1. Die Preise gelten mangels besonderer Vereinbarung ab Verkaufsstelle ohne Verpackung.

3.2. Die Zahlungen sind ohne jeden Abzug sofort nach Erhalt der Ware zu leisten. Der Verkäufer behält sich vor, Lieferungen im Einzelfall gegen Nachnahme oder Vorkasse durchzuführen.

4. Gewährleistung, Haftung

4.1. Der Verkäufer haftet nur für solche Fehler, die die vertragsgemäße Nutzung nicht nur unerheblich beeinträchtigen. Ausgenommen von jeder Gewährleistung sind Schäden, die durch unsachgemäße Installation, Benutzung bzw. Bedienung oder durch vom Verkäufer nicht ausdrücklich autorisierte Nachbesserungsarbeiten oder Änderungen entstanden sind.

4.2. Soweit erhebliche Programmfehler im Sinne der Ziffer 4.1. auftreten, werden diese nach eigener Wahl des Verkäufers durch die Installation einer verbesserten Softwareversion oder durch Hinweise zur Beseitigung oder zum Umgehen der Auswirkungen des Fehlers in angemessener Frist berichtigt; neben diesem Nachbesserungsrecht sind Gewährleistungsrechte auf Wandlung oder Minderung ausgeschlossen.

4.3. Der Verkäufer übernimmt keine Gewähr dafür, dass die Software unterbrechungs- oder fehlerfrei läuft und dass die in der Software enthaltenen Funktionen in einem vom Käufer und dessen eventuellem Kunden gewählten Kombinationen ausführbar sind; für die Erreichung eines bestimmten Verwendungszweck wird ebenfalls keine Gewähr übernommen.

4.4. Die Haftung für unmittelbare Schäden, mittelbare Schäden, Folgeschäden und Drittschäden ist, soweit gesetzlich zulässig, ausgeschlossen. Die Haftung bei grober Fahrlässigkeit und Vorsatz bleibt hiervon unberührt. In jedem Fall ist jedoch die Haftung beschränkt auf den Kaufpreis.

4.5. Die Gewährleistungsfrist beträgt sechs Monate, gerechnet ab dem Zeitpunkt, zu dem die Software zum Versand gebracht bzw. abgeholt wird. In dieser Zeit verjähren sämtliche Ansprüche aus Gewährleistung, auch die, die in Ziffer 4.4. genannt sind.

5. Erfüllungsort, Gerichtsstand

5.1. Erfüllungsort ist der Sitz des Verkäufers.

5.2. Für sämtliche gegenwärtigen und zukünftigen Ansprüche aus der Geschäftsverbindung mit Vollkaufleuten ist ausschließlicher Gerichtsstand der Sitz des Verkäufers.

5.3. Der gleiche Gerichtsstand gilt, wenn der Käufer keinen allgemeinen Gerichtsstand in der Bundesrepublik Deutschland hat, nach Vertragsabschluß seinen Wohnsitz oder gewöhnlichen Aufenthaltsort aus der Bundesrepublik Deutschland verlegt oder sein Wohnsitz oder gewöhnlicher Aufenthaltsort zum Zeitpunkt der Klageerhebung nicht bekannt ist.

L&W GmbH, Januar 2015

L & W GmbH
Gostritzer Str. 67a
01217 Dresden
Germany

Fax +49 351 871 7480
E-Mail: support@lw-gmbh.com

Datum
.....

QMSOFT® -FEHLERBERICHT

CodeMeter-ID#

Ihre Hard-/Softwareausstattung:

Eingesetzte QMSOFT® -Version (siehe „Hilfe | Info über“):

Betriebssystem (Windows Vista/7/8, 32-/64-bit):

Freier Speicherplatz auf der Festplatte:

Arbeiten Sie in einer Netzwerkkumgebung?

Eingesetzte QMSOFT® -Module:

.....

.....

.....

.....

.....

.....

.....

.....

.....

.....

.....

.....

.....

.....

Ihre Kontaktdaten:

Adresse:

.....

.....

.....

.....

.....

.....

.....

.....

.....

.....

.....

