



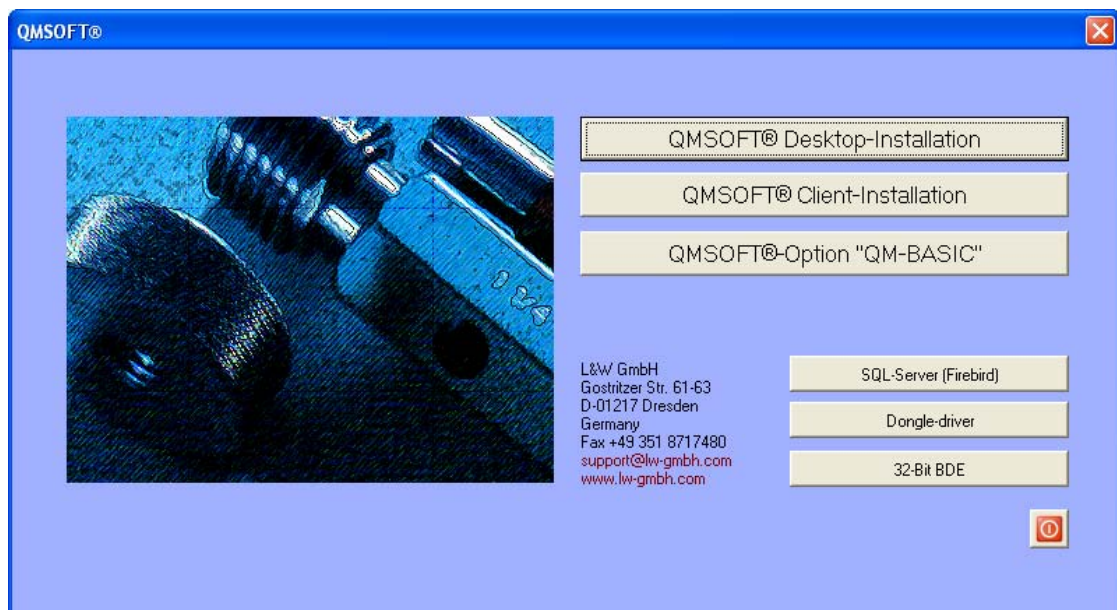
# I Installation

## I.1 Généralités

Le logiciel est livré sur un CD-ROM. L'installation démarre automatiquement si la fonction "Auto-démarrage" de votre lecteur CD-ROM a été enclenchée. Si l'installation ne démarre pas automatiquement, lancer la routine d'installation "**StartQmsoftCD.exe**" manuellement. Le déroulement de l'installation s'explique de lui même, suivez simplement les instructions sur l'écran.

- ⇒ *Prenez en considération que vous devez être inscrit comme "Administrateur de système" pour une installation avec succès sur votre PC!*
- ⇒ *Si une version plus ancienne de QMSOFT® 32-bit a déjà été installée sur votre ordinateur (Release 3.xxx), prenez en considération les indications de l'annexe D et de l'article 1.2 pour pouvoir effectuer la prise en charge sans perte des configurations, des fichiers modèles, des entrées de tolérances etc. dans la nouvelle installation.*

Après le lancement de l'opération d'installation la fenêtre suivante sera affichée. La fenêtre contient des boutons de champs permettant plusieurs variantes d'installation.



**Image:** Choix du type de l'installation

Les explications suivantes aideront à la sélection du type d'installation approprié. En cas de doute et pour éviter des modifications ultérieures, consultez sans hésiter le département IT avant de procéder à l'installation.

## I.2 Choix de l'option de l'installation adéquate

La gestion de moyens de mesure **QM-MANAG** du système **QMSOFT®** est réalisée en tant que système **Client/Server-System** : la gestion de moyens de mesure **QMSOFT®** travaille comme "client" qui réceptionne toutes les interactions utilisateur (entrées de données et sorties etc.) et les transmet au "serveur de la base données SQL" pour l'exécution au sens propre. Ce "serveur de base de données SQL" peut être installé sur une place de travail locale ainsi que sur un ordinateur-serveur de réseau.

Le choix entre **QMSOFT®Desktop-Installation** ou **QMSOFT®Client-Installation** dépend uniquement de l'exécution adéquate, soit sur ordinateur local soit sur ordinateur-serveur central de réseau.

⇒ *Tous les programmes QMSOFT® qui contient des fonctions de bases de données nécessitent fondamentalement l'installation d'un serveur de base de données SQL (soit sur un ordinateur-serveur central de réseau, soit sur un ordinateur local). Ce genre de serveur SQL est toujours nécessaire si la gestion de moyens de mesure QM-MANAG ou les programmes QM-BLOCK (cales étalons) et QM-PIN (piges) sont utilisés. Les deux programmes mentionnés en dernier utilisent les fonctions de QM-MANAG pour la gestion des jeux de cales étalons, jeux de piges etc.*

Si vous vous décider d'utiliser la gestion de moyens de mesure **QMSOFT®** et l'enregistrement de la base de données doit être effectué sur un ordinateur local, choisissez l'option "**QMSOFT® - Desktop-Installation**". Si vous n'utilisez pas de programme de gestion de moyens de mesure **QMSOFT®** ou si vous travaillez avec une base de données centrale de réseau, sélectionnez **QMSOFT®Client-Installation**.

En outre il y a des options d'installation suivantes:

### **QMSOFT® Option "QM-BASIC"**

sert exclusivement à l'installation des programmes d'affichage de mesures pour la connexion d'un instrument de mesure à un ordinateur en utilisant la carte IK 220 de Heidenhain (cette option est inclus lors d'une installation "Desktop" ou "Client").

### **SQL-Server (SQL serveur, Firebird)**

installe exclusivement le "Firebird" de la base de données du serveur SQL et est effectué dans la plupart des cas uniquement dans un environnement Client/Serveur directement sur l'ordinateur-serveur. Lors de l'installation reprenez simplement toutes les pré-configurations du programme d'installation.

### **Dongle-driver (pilote)**

installe exclusivement le "pilote de CodeMeter". Ce pilote doit être installé séparément uniquement si la clé de CodeMeter est utilisée sur un serveur central du réseau sur lequel les programmes de **QMSOFT** ne sont pas installés. Lors de l'installation reprenez simplement toutes les pré-configurations du programme d'installation.

### **32-Bit BDE**

doit être installé en complémentaire si des fichiers de données **QMSOFT®** de "l'ancienne" version 16-bit (**QMSOFT4W**) doivent être prise en charge. "32bit BDE" est absolument nécessaire pour la conversion des données.

### I.3 Déroulement de l'installation QMSOFT®

Après avoir cliqué sur le bouton „QMSOFT® - Client-Installation“ ou „QMSOFT® - Desktop-Installation“, l'installation du logiciel est lancée automatiquement. L'enregistrement dure quelques minutes, attendez.

Aussitôt après le lancement de l'installation la demande d'inscription du "CodeMeter Runtime Kit" est affiché. Ce logiciel est nécessaire pour le fonctionnement de la clé USB ("CodeMeter – Stick"). Compléter cette installation en cliquant simplement sur le bouton "Continuer". Ignorez la demande d'inscription du nom et de l'organisation.

Une fois le langage de dialogue sélectionné et les conditions de licence confirmées, définissez l'étendue du logiciel à installer.

A la suite, le dialogue pour l'entrée des informations de licences **QMSOFT®** est affiché. Lors de l'achat du logiciel, vous recevez ces informations ensemble avec une clé USB (dongle).

Ce "CodeMeter – Stick" sera connecté au port USB de l'ordinateur.

Cas exceptionnel: si plusieurs ordinateurs utilisent un CodeMeter-Stick en commun (voir chapitre 1.5.1).

La clé (dongle) a été programmée à la livraison du logiciel selon les codes de licences demandés. Il faut simplement entrer votre nom et le numéro du "CodeMeter – Stick".

The screenshot shows a Windows-style dialog box titled "Installation de QMSOFT32". The active tab is "Informations sur les licences" with the instruction "Entrer vos informations.". There are two text input fields. The first is labeled "Nom de l'entreprise:" and contains the text "L&W GmbH". A callout box points to this field with the text "écrivent leur nom de société". The second field is labeled "Numéro de licence/Numéro du CodeMeter:" and contains the text "2-1365478". A callout box points to this field with the text "Ils entrent dans le nombre de 'CodeMeter Stick'". At the bottom of the dialog are three buttons: "< Précédent", "Suivant >", and "Annuler".

Image: Entrée du nom et du code de licence

⇒ Si vous n'avez pas de code de licence valable, le logiciel QMSOFT® travaille en mode "demo" pour pouvoir effectuer des tests. Dans ce cas, laissez le champ d'entrée de code de licence libre. Ce code peut être ajouté ultérieurement à n'importe quel moment.

La fenêtre de dialogue suivante demande de sélectionner l'étendue du logiciel **QMSOFT®** à installer. Il est recommandé d'effectuer toujours une installation complète (pré-configuration). De cette façon, une réinstallation peut être évitée en cas d'extension de l'étendue de licences ultérieurement. A la suite, la demande du répertoire dans lequel les fichiers de programmes QMSOFT® doivent être enregistrés, est affichée. La plupart du temps ce répertoire est nommé „Qmsoft32“ dans le système d'exploitation Windows.

Activer le bouton „Terminer“, demandé immédiatement à la suite du programme de lancement **QMSOFT®** / **GaugeMan**, lequel est utilisé comme point d'entrée central dans **QMSOFT®**.

## 1.4 Particularités lors du premier lancement de QMSOFT®

Lors du premier lancement de **QMSOFT®** une assistance est automatiquement affichée laquelle vous guide pas à pas à travers les configurations de base. Suivez les instructions sur l'écran. Dans la plupart du temps il est recommandé de reprendre les pré-réglages sans modification.

### 1.4.1. Configurations des classeurs de données QMSOFT

La première décision à prendre concerne les répertoires (classeur de fichier) dans lesquels **QMSOFT®** doit enregistrer les fichiers de données / de modèles / de certificats / de configurations etc.

⇒ Lors de l'installation de plusieurs postes de travail dans un réseau, certain pas de travail doivent être effectués. Lisez attentivement l'article 1.5 "Particularités d'installations sur réseau" !

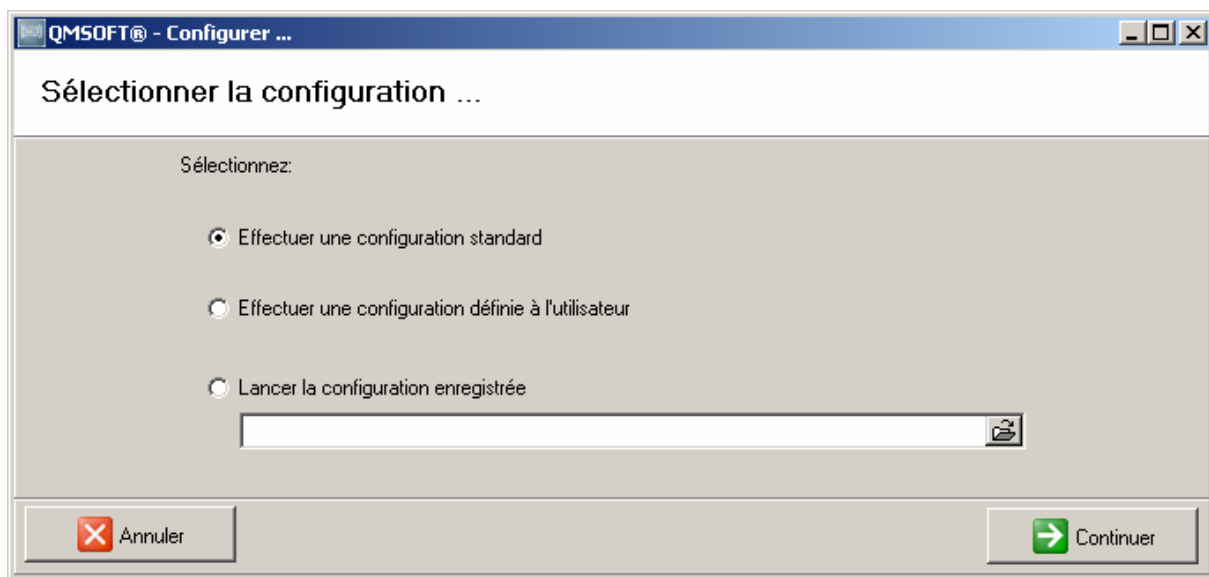


Image: Sélectionner la configuration

Trois options sont à disposition:

#### Effectuer une configuration standard

Dans ce cas, des modèles de certificat, des fichiers de tolérances normes fabriques et les positions de contrôle sont enregistrés dans le dossier "documents officiels" prévu en standard par le system d'exploitation Windows (l'emplacement spécifique dépend de la version du système d'exploitation utilisé).

#### Effectuer une configuration "définie utilisateur"

Définissez le répertoire pour le classement des modèles de certificat, des fichiers de tolérances normes fabriques etc. manuellement. Ceci devient pratique si ces fichiers et configurations sont utilisés par plusieurs utilisateurs. Une spécification de répertoire dans le réseau serait utile.

#### Enregistrer une configuration "mise en mémoire"

Cette option permet la configuration d'un autre poste de travail d'une façon simple lors d'installation sur plusieurs postes.

**Lors d'un premier lancement** du programme des pas suivants sont à effectuer:

Vérification des informations de licences

Enregistrement et configuration de la base de données des moyens de mesure

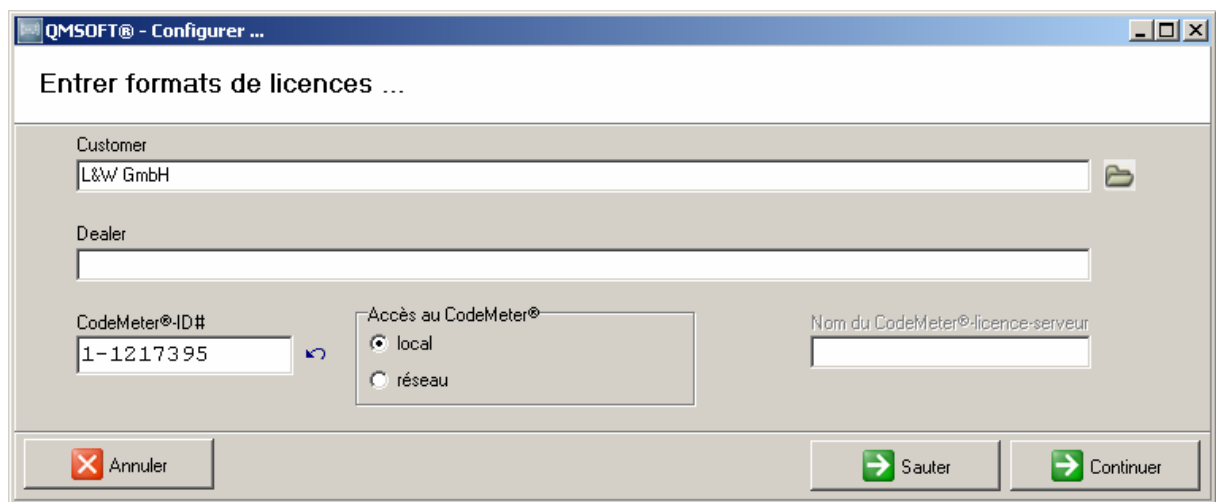
⇒ *Ce pas est seulement nécessaire si l'option de programme pour la gestion de moyens de mesures QM-MANAG32 ou des programmes de vérification de cales étalon QM-BLOCK et de piges QM-PIN seront utilisés.*

Configuration de connexion à l'instrument de mesure

⇒ *Ce pas est seulement nécessaire si des programmes de contrôle QMSOFT® sont utilisés en connexion "Online" à un instrument de mesure.*

## I.4.2. Vérifier l'information de licence/Configuration pour réseau

Le numéro du "CodeMeter-Stick" a déjà été entré pendant la procédure d'installation. Au cas où le CodeMeter-Stick ne se trouve pas sur un ordinateur local, l'option "Accès-CodeMeter" doit être inscrit sur "Réseau". Dans le champ "Nom serveur licence du CodeMeter" le nom de l'ordinateur (ou adresse IP) sur lequel le CodeMeter-Stick a été connecté doit être inscrit. .



**Image:** Vérification de l'information de licence

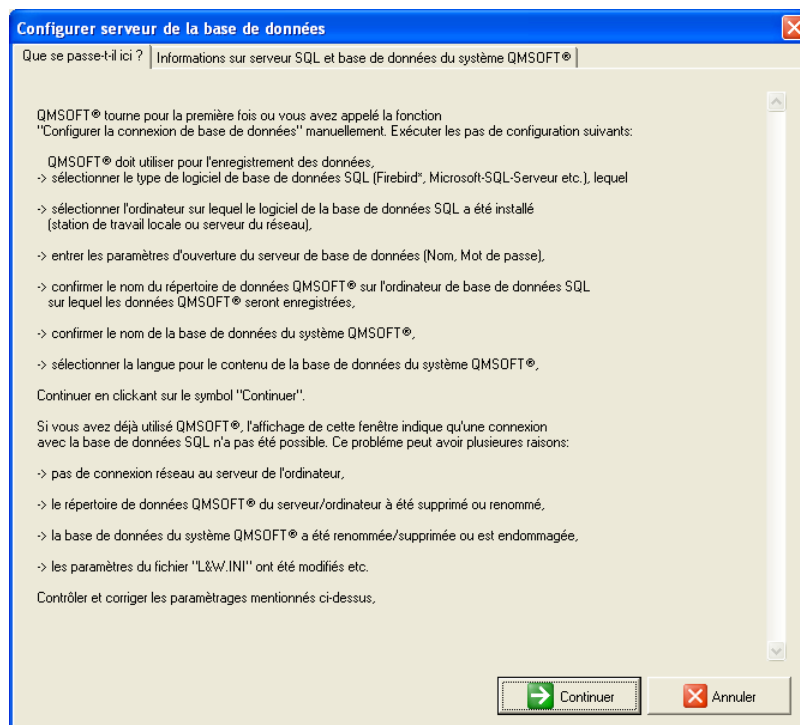
Tenez compte des informations dans l'article I.5.1 "Mise de licence du CodeMeter-Stick sur serveur".

## I.4.3. Création d'une base de données, liaison de la base de données

Lors de l'installation des programmes QMSOFT® **la base de données** pour le système de gestion de moyens de mesure n'a **pas encore été enregistrée** vu que la "Technologie Client/Serveur" signifie que la procédure d'installation n'a pas d'accès de fichier sur le classeur lequel le serveur SQL utilise pour l'enregistrement des fichiers de base de données.

⇒ *Lors du premier lancement de la gestion des moyens de mesure, un message d'erreur est affiché indiquant que la liaison de la base de données a échoué. Par la suite, l'outil de configuration de la base de données sera automatiquement lancé.*

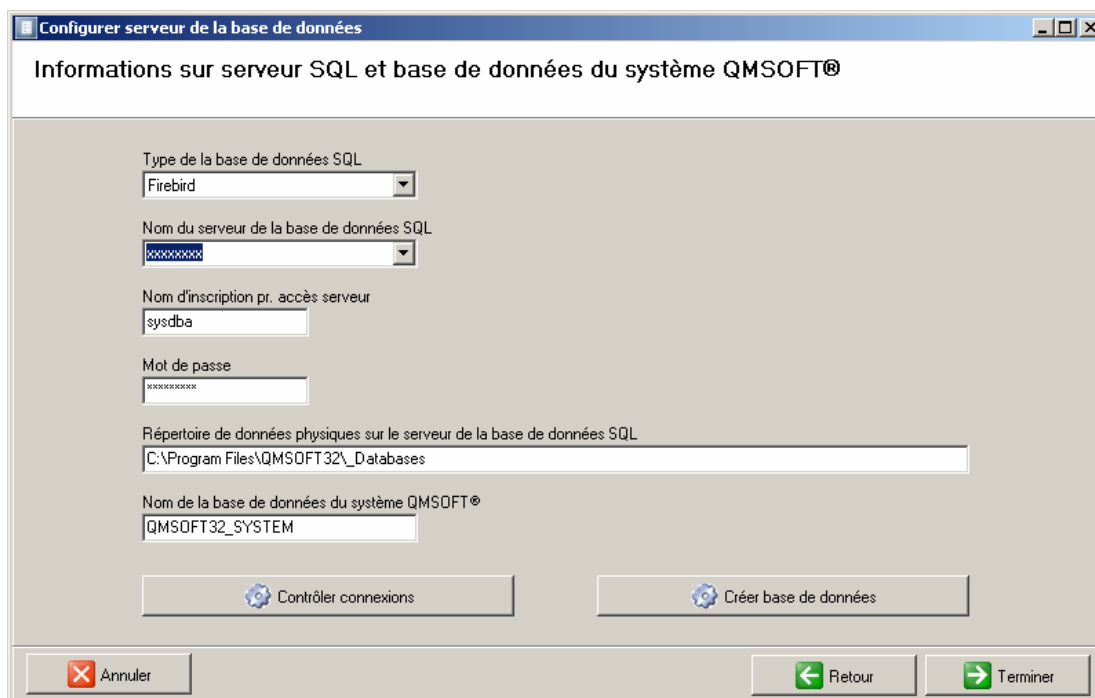
Une fenêtre sur l'écran explique pas par pas les configurations à effectuer. Les instructions suivantes de la présente documentation donnent des informations détaillées.



**Image:** Dialogue de lancement lors de la création d'une nouvelle base de données (explications)

⇒ *Ce dialogue sera aussi affiché en cas d'une base de données existante dont la liaison ne peut être effectuée pour une raison ou une autre. Des causes d'erreur possible sont décrites dans la fenêtre présentée sur l'écran.*

Lors d'une première création d'une base de données QMSOFT deux fichiers de la base de données sont créés. Un fichier contient "la base de données système" qui contient la gestion utilisateur incluant la gestion des droits d'accès et la gestion de clients différents avec adresses. Le deuxième fichier, "la base de données" est la base de données au sens propre pour la gestion des moyens de mesures au sens propre.



**Image:** Configuration de la liaison de la base de données

Configuration pour la création de la base de données, liaison de la base de données:

**Type de la base de données SQL:**

[préréglage: *Firebird*]

Actuellement sont assistés le serveur de la base de données Firebird (compris dans la livraison de QMSOFT) et le serveur SQL Microsoft (à partir de la version 8.0). Si vous voulez implémenter d'autres serveurs de base de données, contacter L&W GmbH.

**Nom du serveur de la base de données SQL:**

[préréglage: *PC local*]

Sélectionnez l'ordinateur sur lequel le serveur de base de données SQL à été installé.

**Nom d'inscription et mot de passe du serveur:**

Dans le cas normal (si vous utilisez le serveur Firebird), reprendre les configurations comme prédéfini.

Un changement devient uniquement nécessaire si ces paramètres du serveur de base de données ont été modifiés ou si vous utilisez un autre serveur de base de données (par ex. MS-SQL).

- ⇒ *Si vous utilisez MS-SQL et si vous êtes autorisé par votre authenticité Windows pour l'accès sur MS-SQL (droit d'administrateur dans "MS-SQL" pour l'exécution de base de données nouvelles absolument nécessaire), les champs "Nom de l'utilisateur" et "Mot de passe" restent libres.*

Pour l'utilisation du serveur "Firebird-SQL" le nom standard d'entrée (nom de Login) est "sysdba" et le mot de passe "masterkey" (est automatiquement donné par le programme).

**Répertoire de données physique sur le serveur SQL:**

[C:\Program files\QMSOFT32\ Databases]

Indiquez ici le répertoire du serveur dans lequel la base de données doit être sauvegardé ou dans lequel elle existe déjà (ceci peut aussi être votre ordinateur de travail). .

- ⇒ *Si la base de données sera installée sur un ordinateur séparé (serveur), il ne s'agit pas du répertoire valable pour votre poste de travail séparé. Le nom du répertoire se réfère en principe toujours au "serveur".*

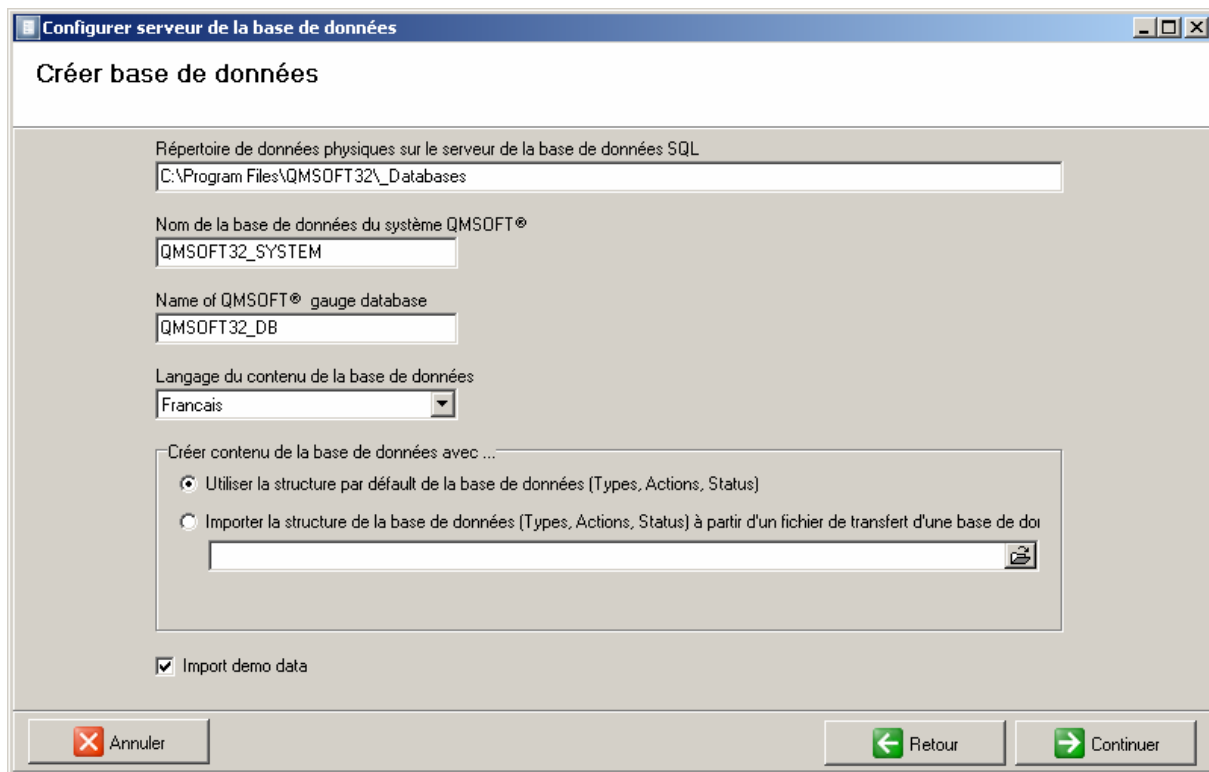
**Nom de la base de données système QMSOFT:**

[préréglage: *QMSOFT32\_SYSTEM*]

Indiquez ici le nom de la base de données du système QMSOFT. Si inexistant, créer un fichier de base de données ayant ce nom à la suite.

Continuez avec l'option "Tester la liaison" ou "Créer base de données". Si vous demandez "Tester la liaison" et la base de données du système ne sera pas trouvée, le message suivant sera affiché:

Si vous êtes sûre qu'il n'existe pas encore une base de données, confirmez ici la création d'une nouvelle base de données. Ayant effectué une nouvelle installation de QMSOFT, une base de données n'a pas encore été créée. Dans ce cas, vos devriez toujours continuer avec l'option "Créer base de données" affiché dans la fenêtre précédente. Dans les deux cas, la fenêtre suivante sera affichée.



**Image:** Configurations pour création de la base de données QMSOFT

Les premières deux champs de dialogue affichent encore une fois le répertoire pour la création de la base de données et le nom de la base de données du système.

Effectuez les inscriptions suivantes:

**Nom de la base données de moyens de mesure QMSOFT :**

[préréglage: *QMSOFT32\_DB*]

Entrez ici le nom de la base de données de moyens de mesure QMSOFT.

**Langue du contenu de la base de données:**

[préréglage: *Français*]

Sélectionnez ici la langue qui sera utilisée pour la création d'une nouvelle base de données. Un changement ultérieur n'est possible que partiellement et nécessite un temps considérable car à l'intérieur de la base de données installée se trouve des informations de dépendance linguistique.

**Création du contenu de la base de données avec...**

[préréglage: *structure par défaut*]

Une nouvelle base de données est créée dans le plupart des cas en utilisant la "**structure de base de données standard**" (configurations standard). Seul dans des cas particulières (par ex. lors d'une mise à jour d'une base de données 16bits) une structure de base de données différente (ou un fichier exportation correspondant) peut être à disposition. Dans ce cas, sélectionnez l'option correspondante et ouvrez le fichier d'exportation.

**Création d'une base de données de démonstration:**

Lors d'une première création de la base de données, il est aussi possible de créer une base de données de démonstration pour usage de formation et d'entraînement. Cette base de données contient déjà des données de moyens de mesure et est enregistrée sous un nom client séparé "LW Demo Français".

⇒ Lors d'une installation sur un seul poste de travail tous les paramètres sont fixés à l'avance et il suffit de cliquer sur le bouton "Continuer" pour poursuivre le programme.

Dès que vous avez fixé tous les paramètres nécessaires cliquez sur le bouton "Continuer".

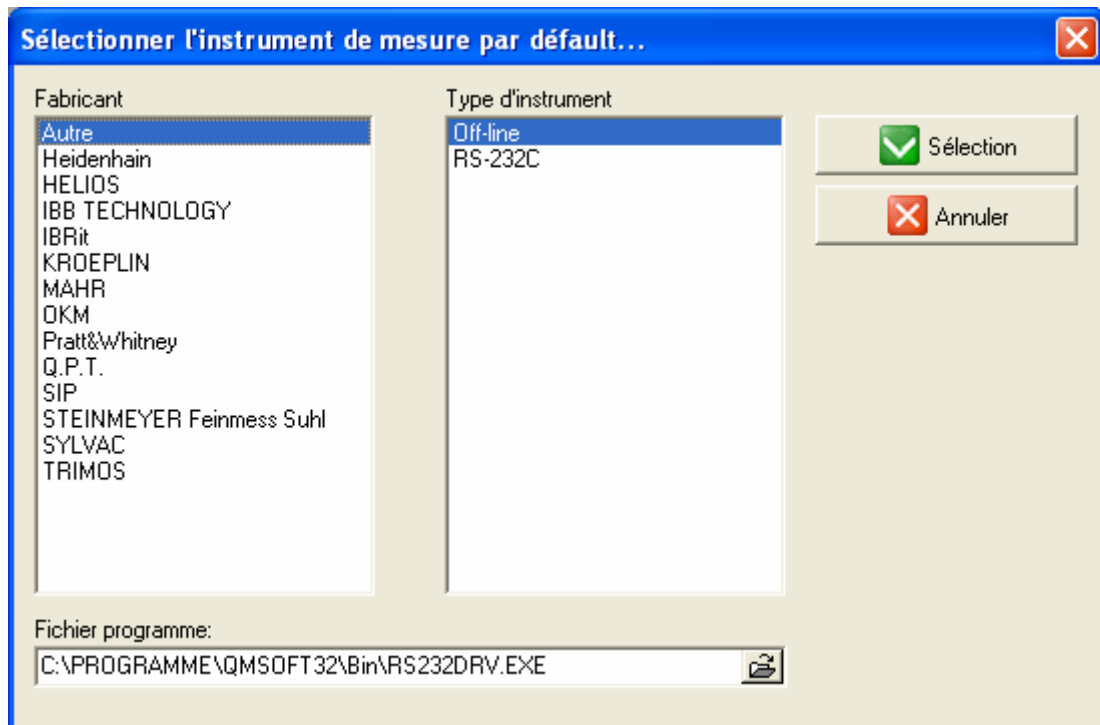
⇒ Des "Firewalls" ou des programmes spéciaux comme par ex. "Norton Security" activés peuvent empêcher la création de la base de données sur l'ordinateur local. Si vous recevez le message "Liaison pas possible..." lors du premier essai de création d'une base de données, vérifiez les paramètres de sécurité de votre ordinateur (port 3050 doit être libéré pour une liaison TCP/IP).



#### I.4.4. Configuration de la liaison avec l'instrument de mesure

Les logiciels de mesure du système QMSOFT comprennent la possibilité de recevoir les valeurs mesurées directement à partir d'un instrument de mesure connecté à un ordinateur.

Pour la création de la liaison à un instrument de mesure, il faut sélectionner le programme d'affichage de valeurs correspondant lors du premier lancement d'un programme de mesure (voir image suivant).



**Image:** Configuration du programme d'affichage de valeurs mesurées pour vérification Online

Si vous n'avez pas d'instrument connecté à un ordinateur, sélectionnez l'option "Divers / Offline".

Après avoir sélectionné le fabricant et l'instrument de mesure, un champ "Fichier programme" du programme d'affichage de mesure correspondant est affiché automatiquement. Après la fin du dialogue par le bouton "Sélectionner" un test de recherche du programme suit. Si une erreur est détectée, vous devez effectuer la sélection du programme correspondant manuellement.

## I.5 Particularités d'installation sur réseau

Lors d'une installation sur réseau il faut respecter les particularités suivantes:

les installations locales de QMSOFT doivent être liées à un serveur de base de données central (voir aussi article I.4.2 );

l'introduction de licences doivent être exécutée par une clé (dongle) "CodeMeter-Stick" central;

des fichiers utilisés en commun (Modèles de certificats, tableaux de tolérances, position de contrôles etc.) doivent être enregistrés sur une unité de disque d'un serveur central (option).

Les sections suivantes donnent quelques précisions à ce sujet pour éviter des erreurs d'installation et pour minimiser le travail en cas de configuration manuelle de paramètres.

### I.5.1. Configuration de licences CodeMeter-Stick au "Serveur"

Lors de l'installation de plusieurs places de travail **QMSOFT**® sur un réseau, une seule clé (dongle) "CodeMeter-Stick" est utilisée. Cette clé gère les informations de licences pour toutes les postes de travail. Dans ce cas, le CodeMeter.Stick contient le nombre maximal d'utilisation en commun pour chaque programme avec licence. Ceci a l'avantage que toutes les programmes **QMSOFT**® licenciés n'ont pas de lien fixe à un poste de travail concrète ("Floating licence) et peuvent être utilisés indépendamment.

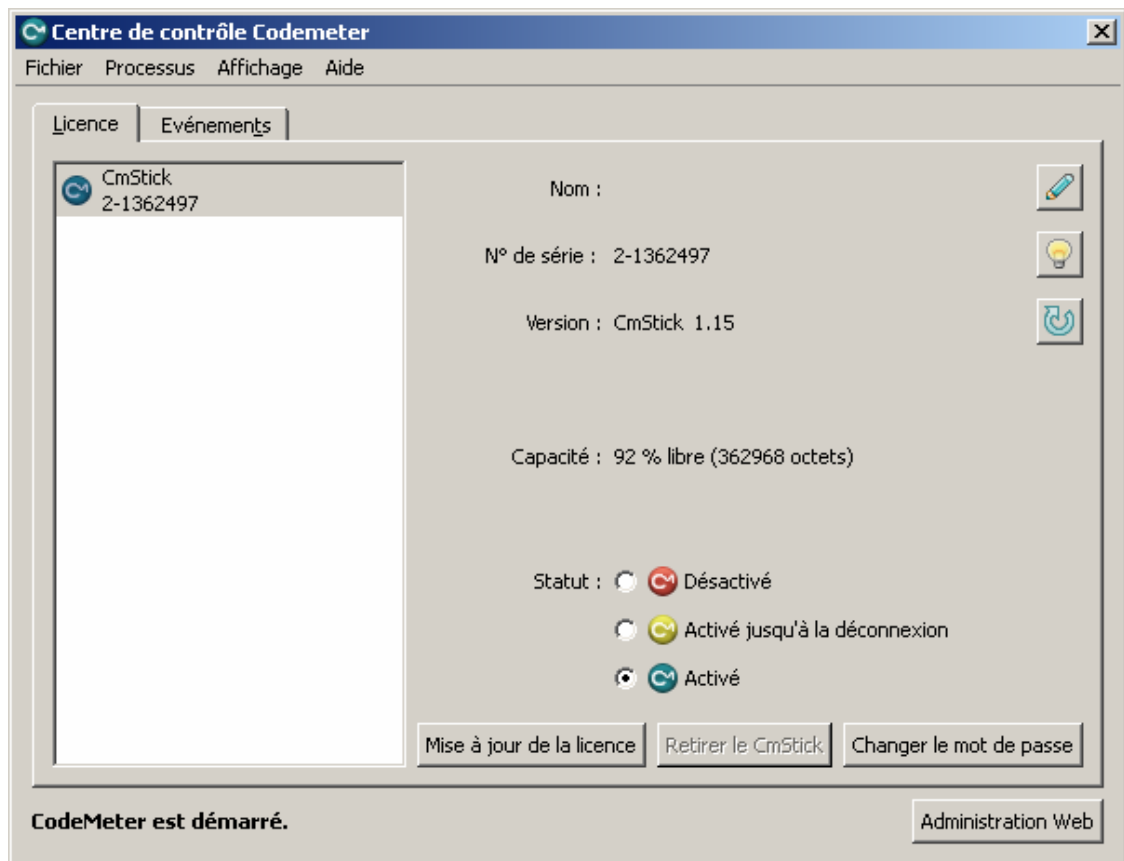
Contrairement à une licence d'un poste de travail individuel il est d'usage de connecter le CodeMeter-Stick sur un serveur central lors d'une installation sur réseau. En alternatif, Il peut aussi être connecté à un ordinateur local et être utilisé avec une installation **QMSOFT**®. Il faut seulement s'assurer que cet ordinateur est enclenché lorsque les licences de programmes sont nécessaires sur d'autres postes de travail.

Pour l'installation de la clé CodeMeter-Stick procéder comme suit:

La clé (dongle) CodeMeter-Stick du réseau doit être connecté (insérer le QMSOFT-CD et cliquer sur le bouton correspondant dans le programme de lancement de l'installation; ceci peut être évité si un logiciel QMSOFT a déjà été installé sur cet ordinateur),

Lancez ensuite le "Centre de contrôle CodeMeter" sur le serveur (voir le symbole du pilote CodeMeter sur la barre). Installez le pilote du CodeMeter sur le "Serveur du dongle" que signifie, sur l'ordinateur (à droite sur la barre Windows).





**Image:** Centre de contrôle du CodeMeter

Cliquez sur le bouton "WebAdmin" (en bas à droite) se trouvant dans le centre de contrôle du CodeMeter. Le "Browser" de l'internet sera lancé et par l'interface de l'accès le paramétrage de la configuration du CodeMeter sera possible.

Sélectionnez le champ "Configuration" dans le menu supérieur et ensuite dans le sous-menu l'introduction "Réseau". Activez "Lancer comme serveur.." et cliquez sur le bouton "Enregistrer" (voir image). Quitter le "Browser" et lancez à nouveau le centre de contrôle du CodeMeter.

Image: WebAdmin du CodeMeter

Prendre en considération les conseils suivants:

- ⇒ *L'accès du CodeMeter-Stick (dongle) dans le réseau est effectué par le **TCP/IP Port „22350“**. Ce port doit donc être ouvert dans les configurations "Firewall" sur tous les ordinateurs impliqués.*

La configuration nécessaire des clients ordinateur - donc tous les postes de travail QMSOFT® existants dans le réseau - se limite au paramétrage de l'option "Accès CodeMeter" sur "Réseau" et l'indication du "CodeMeter Serveur Clients". Voir aussi l'article I.4.2.

Remarque: Sur la page "Clients" vous pouvez contrôler si le CodeMeter central va être trouvé en suivant les pas d'utilisation suivants:

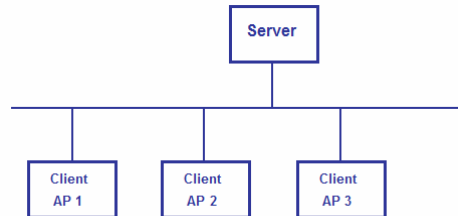
Lancer le "Centre de contrôle du CodeMeter" sur l'ordinateur destiné à l'accès du CodeMeter central et cliquez sur le bouton "WebAdmin".

Sélectionnez dans la surface Web le champ "Configuration" (dans le menu supérieur) et ensuite dans le sous-menu l'introduction "Réseau", inscrivez dans "Liste de recherche serveur" l'adresse IP ou le nom de réseau de l'ordinateur sur lequel le CodeMeter central a été connecté et cliquez sur "Enregistrer".

Contrôlez l'accès sur la clé (dongle) en cliquant sur l'inscription "Home" dans la bar de menu. Cliquez ensuite sur le bouton "Nom de l'ordinateur" et sélectionnez l'ordinateur ayant le CodeMeter connecté. Cliquez maintenant sur le champ du menu "Serveur", une liste de licences trouvées dans la clé (dongle) sera affichée.

## I.5.2. Serveur de base de données central du réseau

Décidez quel serveur SQL, assisté par QMSOFT, doit être utilisé. Le "Firebird-SQL-Serveur" est un produit "Open-Source" gratuit. En alternatif, une licence "MS-SQL-Serveur" payant peut être utilisé.



**Image:** Serveur central, Clients locaux

Respectez aussi les indications mentionnées dans l'article 1.4.3 "Création de la base de données, liaison de la base de données". Tenez compte des particularités suivantes pour les deux types de "SQL-Serveur".

### SQL-Serveur Firebird

Sur le "Serveur" et sur tous les "Clients" le **"Port TCP/IP-3050"** doit être libéré Firebird-Serveur 2.1x. Sur option: Si la fonction "Backup" de QMSOFT doit être utilisée pour "Client" local, le "Firebird-SQL-Serveur" doit aussi être installé pour le "Client" correspondant, bien que l'on utilise le "Firebird-SQL-Serveur" installé sur le serveur.

### MS-SQL-Serveur

Les versions MS-SQL-Serveur 2000 et 2005 sont assistées, des versions plus récentes sont sur demande

Il faut créer par l'administrateur du SQL-Serveur le suivant:

Container vide (fichier de base de données) „**QMSOFT32\_SYSTEM**“ (pour la base de données du "système")

Container vide (fichier de base de données) „**QMSOFT32\_DB**“ (pour la base de données de "moyens de mesure")

sur les ordinateurs "Client" doit être installé: MDAC 2.6 (ou plus récent) (MDAC = Microsoft Data Access Components)

Pour l'authentification sur le SQL-Serveur une authentification d'un seul utilisateur spécifique ayant reçu les droits "dbo" (dbo = database owner) est recommandé. Les "Containers" vides (fichier de base de données, voir ci-dessus) devraient absolument être créés en utilisant cet accès utilisateur spécifique.

### I.5.3. Profil

Lors d'une installation de plusieurs postes de travail QMSOFT® l'effort de configuration peut être minimisé en utilisant des soit disant "profils" qui contiennent des paramètres de configuration ( liaisons de bases de données, indications des chemins d'accès, renvois de programmes, informations de licences) sauvegardés. Procédez comme suit:

#### Installation du premier poste de travail QMSOFT®

Installez tout d'abord le premier poste de travail. Indiquez lors de l'établissement des paramètres de configuration (voir article 1.4.1 "Configuration de classeurs de données QMSOFT") l'option "Exécuter configuration définie utilisateur". Effectuez tous les configurations comme "modèle" pour des postes de travail suivants. Définissez le répertoire pour les modèles de certificat, les fichiers pour tolérances normes fabriques etc. manuellement. La création d'un répertoire dans le réseau sera utile.

#### Sauvegarde des configurations dans un fichier profil

Après le lancement de **QMSOFT®/GaugeMan**, enregistrez ces configurations locales ayant le nom menu "**Profil | Exporter profil**" dans un fichier qui est accessible par tous les postes de travail (de convenance sur un fichier d'un serveur central).

Indiquez lors de l'installation de tous les postes de travail suivants l'option "Charger configuration sauvegardé" pour l'établissement des paramètres de configuration (voir article 1.4.1 "Configurations de classeurs de données") et le nom complet du fichier profil. Les configurations locales de ce profil sont ainsi prisent en compte pour ce poste de travail local.

⇒ *Cette fonction de profil peut aussi être utilisée pour naviguer confortablement entre les différentes versions de bases de données et licences. Ceci devient nécessaire si vous devez travailler par exemple avec un "Portable" facultativement sur le serveur de base de données du réseau interne ou comme "stand-alone" sans connexion au réseau.*

## I.6 Extension de licence ou modification de l'étendue

La modification de l'étendue de licence d'une installation **QMSOFT®** (Extension ou réduction, nombre de licences) nécessite une procédure à deux étapes sur la base de deux fichiers qui doivent être échangée entre l'utilisateur de **QMSOFT®** et le producteur du logiciel. Un échange du CodeMeter-Stick est aussi possible mais signifie une perte de temps ainsi que des dépenses supplémentaires pour l'envoi des clés (dongles) par rapport à une procédure "Remote-Update".

Pour une procédure de "Remote-Update" procédez comme suit:

Créez un fichier "Remote-Context" à l'aide du bouton (disquette, en haut à droite de la fenêtre) d'acquiescement de licences. Le CodeMeter-Stick doit être en service pendant la création du fichier !

Envoyez ce fichier à l'adresse e-mail "support@lw-gmbh.com"

Vous recevez un fichier "Remote-Update" en retour

Importez ce fichier de "Remote-Update" à l'aide du bouton d'importation (en bas à droite dans la fenêtre d'acquiescement de licences). Le CodeMeter-Stick doit être en service pendant l'importation du fichier. Veillez à ce qu'aucun des utilisateurs **QMSOFT®** ne travaille avec le logiciel pendant la procédure de "Floating-Licence" du réseau!

Cliquez sur le bouton "symbole clé". Si le bouton devient vert, la procédure de "Remote-Update" à été effectué avec succès.

Finissez l'acquiescement de licence en cliquant sur le bouton "OK". L'étendue de fonction modifiée de **QMSOFT®** est à votre disposition immédiatement.



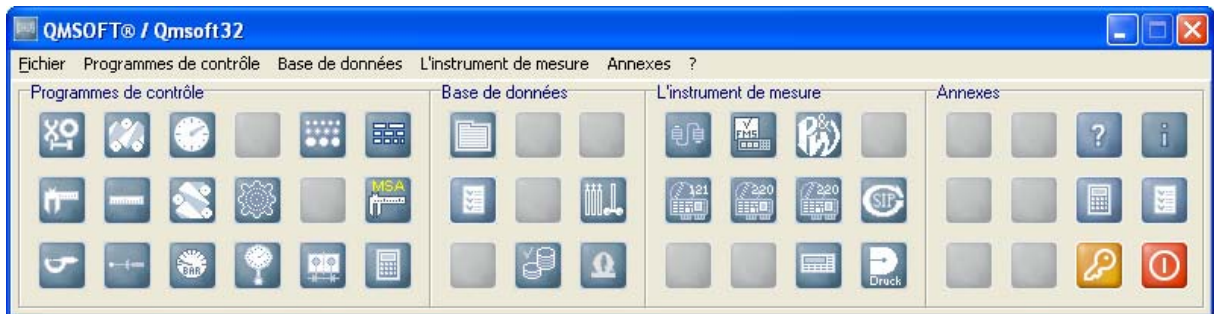
## II Structure du système de logiciel QMSOFT®

Par la suite on vous donne une brève vue d'ensemble du système de logiciels **QMSOFT®** ainsi que quelques informations de base d'application du système.

Lors du lancement du logiciel, le nom de l'utilisateur et le mot de passe sont demandés. Le nom de l'utilisateur est appliqué dans les programmes de vérifications **QMSOFT®** pour signer les certificats de contrôle effectués. N'utilisez pas de signe d'espacement pour le nom de l'utilisateur et le mot de passe si vous créez plus tard des données propres d'entrée du programme de configuration de la gestion des moyens de mesure (le mécanisme de transfert ne fonctionnera pas).

- ⇒ Lors du premier lancement du système entrez "system" comme nom d'utilisateur et mot de passe.
- ⇒ **QMSOFT®/GaugeMan** peut être lancé sans introduction du nom de l'utilisateur. Dans ce cas la demande de données d'accès apparaît à chaque fois que vous voulez ouvrir un programme protégé.

La fenêtre de programmes **QMSOFT®/GaugeMan** affiche par symboles des groupes divers de programmes représentant la structure fonctionnelle du système.



**Image:** La fenêtre des groupes de programmes **QMSOFT®/GaugeMan**

Le système **QMSOFT®** est composé d'une série de composants qui fonctionnent aussi comme programmes individuels. Selon leurs fonctions, ces programmes sont classés dans des catégories de programmes divers.

Le classement optique des catégories de programmes est réalisé par des symboles (icônes) dans la fenêtre de **QMSOFT®/GaugeMan**. Un texte d'aide et/ou d'information sera affiché brièvement en passant avec la souris sur les icônes.

- ⇒ Des champs de symboles non définis, surtout dans le domaine "Divers", peuvent être occupés par des programmes quelconques. Cliquez sur un de ces champs vides et suivez le dialogue affiché.
- ⇒ Des champs de symboles occupés peuvent être effacés en cliquant avec la touche droite de la souris sur ce symbole et en activant le bouton "Supprimer" de la fenêtre de dialogue.

Tous les composants sont accessibles en cliquant sur l'icône ou par sélection du menu correspondant.

- ⇒ La documentation d'utilisation pour chaque programme **QMSOFT®** est toujours déposée sous "Aide" | Lire documentation" de la fenêtre du programme correspondant.

Les différents composants de **QMSOFT®** - concordent l'un avec l'autre et donnent dans l'ensemble un outil très performant pour résoudre toutes les tâches de la gestion de moyens de mesure.

## II.1 Groupe du logiciel "Base de données"

Les programmes de ce groupe de logiciel servent à sauvegarder, à la gestion et à l'évaluation de données de moyens de mesure. Le module le plus important (et le plus central) est le programme **QMSOFT®/QM-MANAG** lequel présente le logiciel de gestion de moyens de mesure proprement dit.

Lors du lancement du système de la gestion de moyens de mesure, une fenêtre de dialogue "Ouvrir base de données" est affichée. Sélectionnez entre les bases de données établies (automatique pendant l'installation). Les données de base sous "DB" devraient être considérées comme votre base de données principale. Les données de base sous "Demo" contiennent des exemples de données. Utilisez cette base de données pour acquérir de l'expérience d'utilisation du **QMSOFT®**.

## II.2 Groupe du logiciel "Programmes de contrôle"

Les programmes de contrôle servent à l'exécution d'un déroulement de vérification d'un certain groupe de types de moyens de mesure (par ex. le logiciel **QM-DIAL** pour vérification de comparateurs, comparateurs à levier etc.). Les programmes sont appelés automatiquement hors du logiciel de la gestion des moyens de mesure **QM-MANAG**. Ils peuvent aussi être lancés comme programme individuel (Stad-alone) mais dans ce cas ils n'incluent **pas le sauvegarde** des résultats et des certificats de contrôle dans la base de données des moyens de mesure. Les programmes de contrôle contiennent des fonctions pour le calcul de valeurs nominales et des tolérances, d'évaluation de valeurs singulières et des fonctions pour l'établissement de certificats de contrôle basés sur des modèles.

## II.3 Groupe du logiciel "Instruments de mesure"

Les composants de ce groupe servent à la communication avec les instruments de mesure utilisés pour la gestion de moyens de mesure (Online transfert de valeurs mesurées vers le programme de contrôle). Dépendant l'instrument de mesure utilisé, sélectionnez une (ou plusieurs) configuration proposée ci-après. Faites attention à ce que toutes les programmes utilisés pour le transfert de données en Online ont été configurés pour l'instrument de mesure correspondant. Le préréglage à déjà été effectué lors du premier lancement de **QMSOFT®**. Appelez le menu "**Paramétrages : Configuration de programme**" et contrôlez l'entrée de texte dans le registre "**Répertoires**" les spécifications entrées dans le champ "**Programme d'affichage de valeurs mesurées**". Utilisez, si nécessaire, le bouton correspondant pour sélectionner un autre logiciel d'affichage de valeurs.

Les programmes d'affichage de mesure les plus importants en bref:



Le programme "**RS232DRV**" est utilisé pour la liaison d'instruments de mesure à votre ordinateur par l'interface série (Interface RS232). Ce programme assiste la plupart des types d'interface industriels (Helios, Zeiss, Mahr, Heidenhain, Trimos, Sylvac et autres). Pour transférer des valeurs mesurées à partir d'un instrument de mesure appelez d'abord le logiciel correspondant et effectuez la configuration de l'interface série. La documentation concernant ce logiciel vous indique les paramètres de réglage des types d'interfaces les plus importants.



Le programme **QM-BASIC** (autrefois "**IK220DRV**") assiste le transfert de valeurs en utilisant la carte interface ordinateur IK220 de Heidenhain. Consultez l'annexe C de la documentation pour effectuer correctement la configuration de paramètres du programme.



Le programme "**SIPDRV**" a été développé spécialement pour l'assistance des instruments de mesure de longueur anciens de SIP qui sont commandés par le logiciel LMC de SIP et donc les données sont à disposition sur mémoire RAM. Prenez en considération que les instruments ayant un box interface série (face frontale rouge, carte IK220) ne peuvent pas être assistés par "**SIPDRV**".



## **II.4 Groupe du logiciel "Divers"**

Ces logiciels servent à des actions diverses comme configurations de paramètres, libération de licences etc.

Si vous auriez besoin des informations supplémentaires concernant des problèmes lors de l'utilisation du logiciel, tenez à disposition les numéros de série des programmes, le numéro du CodeMeter-Stick (dongle) ainsi que des informations sur la configuration votre ordinateur et de l'instrument de mesure. Ces données facilitent une assistance de notre part. En annexe, vous trouvez une feuille de forme que vous pouvez utiliser à cet effet (inscription de problème et de questions supplémentaires).

**L&W Gesellschaft für Fertigungsmesstechnik  
und Qualitätssicherung mbH  
Gostritzer Str. 61-63  
01217 Dresden  
Germany**

Fax: +49 351 871 7480  
E-Mail: [support@lw-gmbh.com](mailto:support@lw-gmbh.com)  
Website: [www.lw-gmbh.com](http://www.lw-gmbh.com)

