

Program obliczeniowy "CALCUL"

Program CALCUL (wzgl. odpowiednie funkcje w systemie zarządzania środkami sprawdzającymi QM-MANAG) służą obliczeniu usług kalibracyjnych włącznie z przynależnymi czynnościami ubocznymi, jak czyszczenie, wymiana baterii itd. aż do wystawiania listów przewozowych i rachunków.

Właściwy program "CALCUL" służy przy tym jedynie do wprowadzania i zarządzania wszystkimi niezbędnymi informacjami, jak wprowadzanie nazw produktów i numerów zamówień, tworzeniu cenników i ustalaniu stopni rabatu.

Aby można było zrealizować opisane tutaj funkcje:

- a) konieczna jest odpowiednia licencja programu (jako sublicencja dla programu QM-MANAG)
- b) wymagane jest przydzielenie wymaganych uprawnień do użytkowania funkcji programu "CALCUL" dla nazw Państwa użytkowników (Login) (poprzez program "Configurator32")!

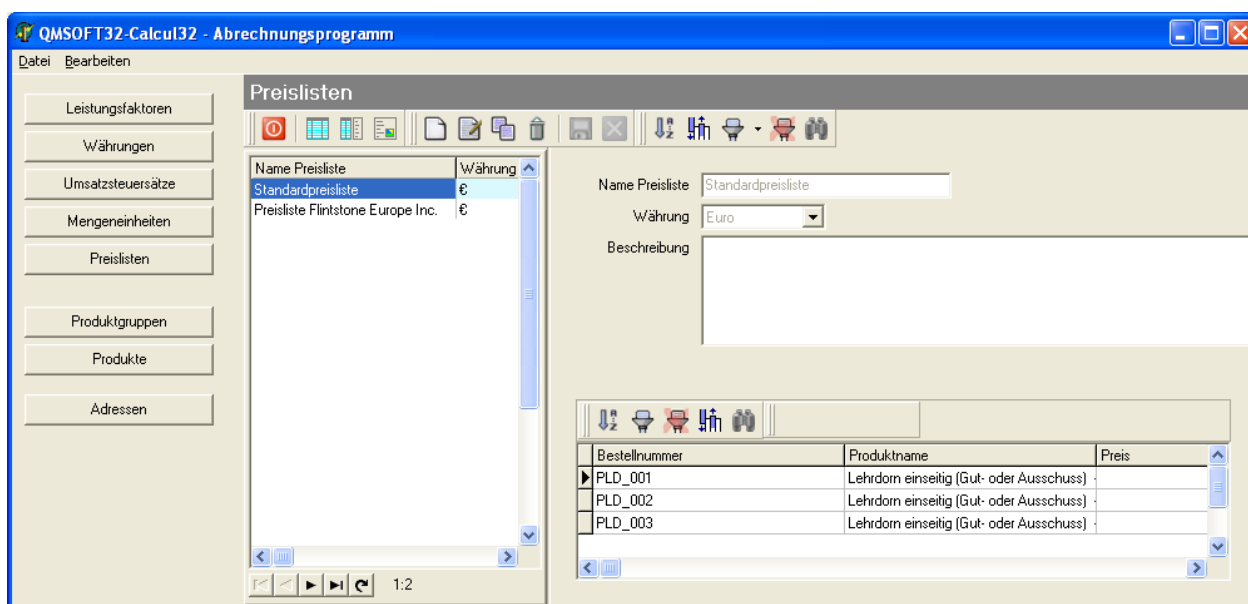
Start programu i pierwsze kroki

Przy pierwszym starcie programu pojawia się pytanie, czy chcą Państwo załadować ustawienia standardowe.

Proszę kontynuować poprzez "tak", aby załadować pierwsze podstawowe ustawienia dla walut, stawki podatku VAT itd. Zakładany jest przy tym też pierwszy cennik pod nazwą „cennik standardowy”. W cenniku tym nie ma jeszcze żadnych wpisów. W razie potrzeby można zakładać już teraz następne cenniki.

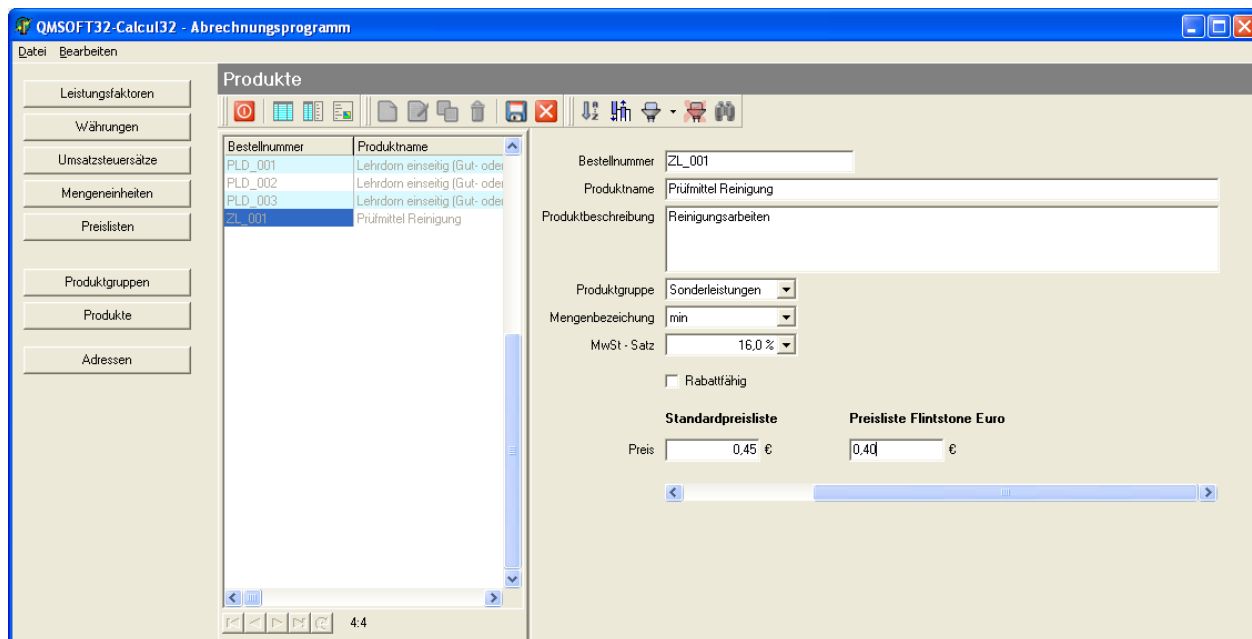
Pierwszym krokiem, aby wejść do gotowego do pracy cennika, jest pobranie produktów.

Jeżeli to pożądane, można podzielić produkty na typy produktów, które w takim przypadku muszą być naturalnie najpierw założone.



Rycina: Program CALCUL - widok "cenniki"

Zakładanie produktów:



Rycina: Zakładanie produktów

Teraz należy wprowadzić krok po kroku Państwa poszczególne produkty.

Nadać należy przy tym "numer zamówienia" i "nazwę produktu". Należy zwrócić uwagę, aby zastosować właściwe określenie ilości. W tym celu należy przykładowo ustalić, czy dana usługa obliczana jest według "sztuk" czy też według "czasu".

Należy wprowadzić odpowiednią cenę usługi (produktu). Jeżeli istnieje już wiele cenników, wówczas należy wprowadzić wiele cen.

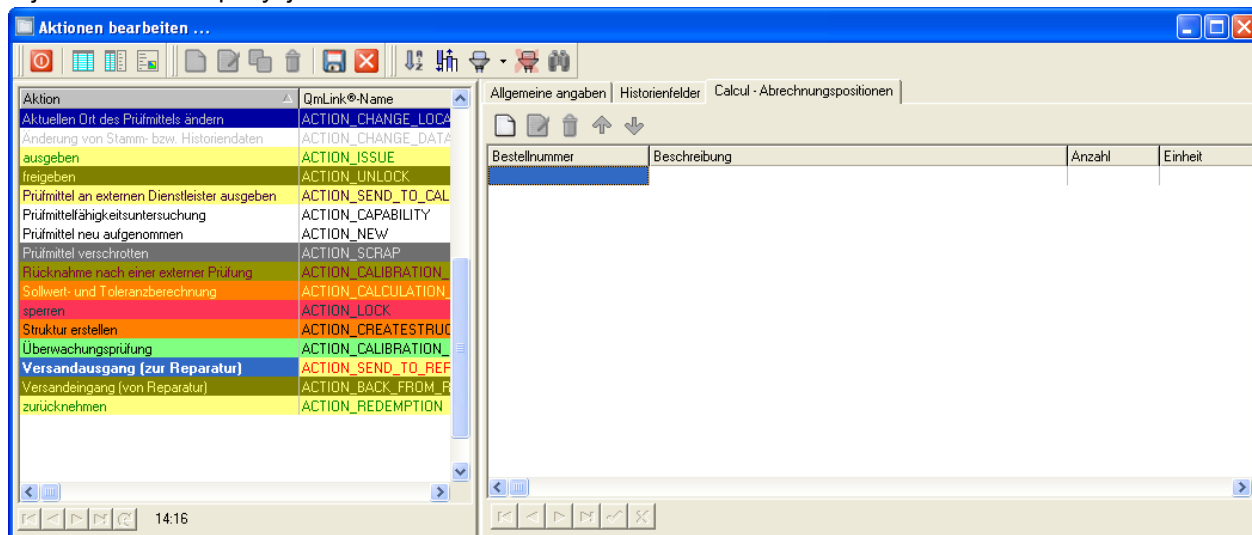
Powiązanie cen z akcjami środków sprawdzających i typami środków sprawdzających

Wykonane usługi i związane z tym ceny mogą być powiązane zarówno z jakąś akcją środków sprawdzających (np. czyszczenie lub wysyłka do naprawy), jak też, w przypadku, gdy cena zależna jest od rodzaju środka sprawdzającego, z określonym typem środka sprawdzającego.

Wszystkie powiązania pomiędzy cenami i przeprowadzonymi usługami następują w programie QM-MANAG (DABAQ32).

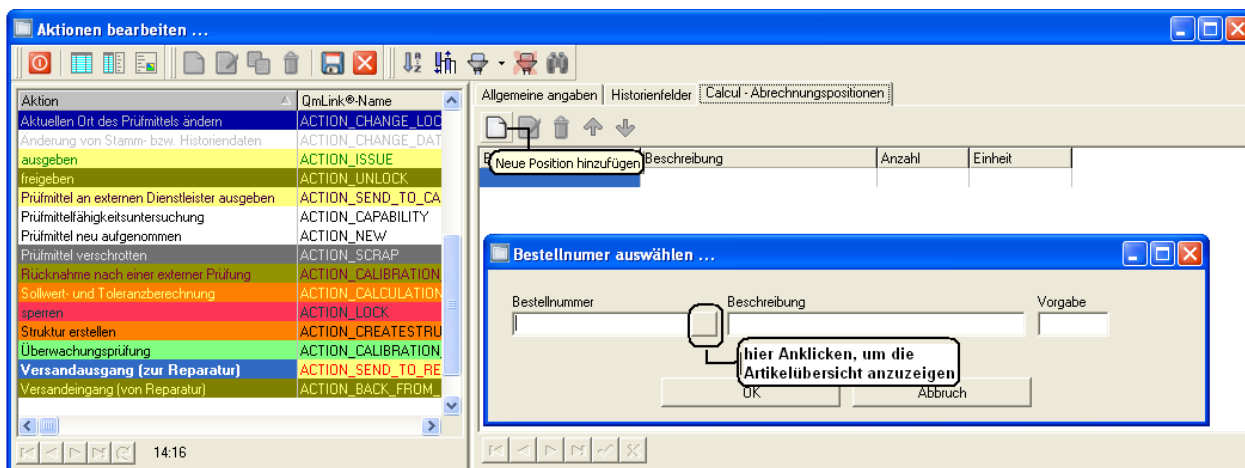
Powiązanie cen i akcji

Proszę otworzyć w systemie zarządzania środkami sprawdzającymi punkt menu "ustawienia | akcje". O ile w Państwa wersji programu funkcje obliczania usług posiadają licencję, wówczas widać tutaj stronę rejestru "Calcul – pozycje obliczeń".



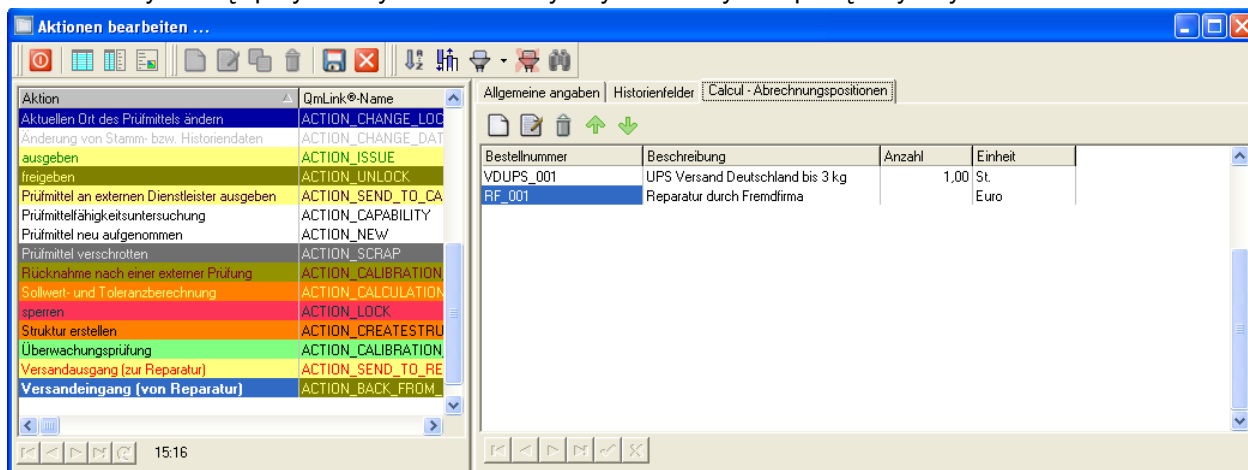
Rycina: Definicja pozycji obliczeń dla akcji

W przykładzie przedstawiono, jak definiują Państwo pozycje obliczeń dla "Nadejścia przesyłki (z naprawy)". W tym celu wybrać należy z listy akcję i zaktywować moduł „opracować”. Następnie kliknąć na pole wyboru „dodać nową pozycję”, aby dołożyć pozycje obliczania.



Rycina: dodać nową pozycje obliczania

Teraz należy kliknąć przycisk wyświetlania listy artykułów i wybrać pożądany artykuł.



Rycina: zdefiniowane pole dla "nadejście przesyłki (z naprawy)"

Jak przedstawiono to na powyższej rycinie, zdefiniowane zostały dwie pozycje obliczeniowe. Po pierwsze koszty przesyłki, oczywiście zawsze z jednostką "1 sztuka", a po drugie właściwe koszty naprawy, które znane są naturalnie dopiero po przeprowadzeniu naprawy.

Stosowanie obliczania "akcji"

Akcję należy przeprowadzić tak jak zwykle poprzez funkcję "dodać akcję do historii".

Poniżej pól przeznaczonych zazwyczaj do wypełnienia dla tej akcji pojawiają się teraz zdefiniowane dla tej akcji pozycje obliczeniowe (patrz rycina).

QMSOFT / QM-MANAG (Dabaq32) - [Kundenname "L&W Test NEU"] - "Neigungsmessgerät (Richtwaage)" - "NMG_1785" - "200,000 mm"

Stammdaten | Historiendaten | Abbildung | Text

Datum	Benutzer	Aktion
25.08.2004 15:23:40	system	Überwachungsprüfung
18.09.2006 11:36:11	system	Versandeingang (von Reparatur)

Datum/Uhrzeit: 18.09.2006 11:36:11 | Anmeldename: system

Return date: .. | Comments: ..

Bestellnummer | Beschreibung | Anzahl

RF_001	Reparatur durch Fremdfirma	78,00 Euro
ZL_001	Prüfmittel Reinigung	12 min
VDUPS_001	UPS Versand Deutschland bis 3 kg	1 St.

Anordnung der Prüflfläche: horizontal

Quer-Messeinrichtung: mit Quermesseinrichtung

nicht benötigte Positionen können gelöscht werden; bzw. können noch zusätzliche Positionen ergänzt werden

tatsächlichen Wert eintragen

Rycina: Przeprowadzanie akcji łącznie z "pozycjami obliczeniowymi"

W polu "ilość" można teraz wpisać rzeczywiste jednostki ilości. Niepotrzebne pozycje obliczeniowe można teraz wykreślić (lub po prostu wpisać jako ilość "zero"). Jeżeli potrzebne są dodatkowe pozycje, wówczas należy je dołożyć.

Powiązanie cen i typów środków sprawdzających

Należy otworzyć w systemie zarządzania środkami sprawdzającymi punkt menu "ustawienia | typy". Jeżeli dla Państwa wersji programu funkcje dla obliczania usług są objęte licencją, wówczas widać tutaj stronę rejestru "Calcul – pozycje obliczeniowe".

Teraz należy najpierw wybrać – jak to przedstawiono na rycinie – akcję, dla której mają być zdefiniowane pozycje obliczeniowe.

Na przykładzie przedstawiono, jak definiują Państwo pozycje obliczeniowe dla "Sprawdzenie kontrolne".

W tym celu należy wybrać akcję z listy i zaktywować moduł "opracować".

Następnie kliknąć na pole wyboru "Dodać nowe pozycje", aby dołożyć pozycję obliczeniową.

Uwaga: Jeżeli zdefiniowali już Państwo w definicji akcji dla akcji o takiej samej nazwie pozycje obliczeniowe, wówczas pojawiają się one teraz tutaj już na liście. Tego rodzaju pozycje są tutaj zablokowane dla opracowywania i zaznaczona na żółto.

Prüfmitteltypen bearbeiten ...

Alle Typen | Aktivierte Typen | Deaktivierte Typen

Typname	QmLink®-Name (für Kommunikation mit Messpr...
Innenmessschraube	TYPE_MICRO_INTERNAL
Innenmessschraube mit 2 Paar Messschnäbeln	TYPE_MICRO_INTERNAL_JAWS_DOUBLE
Innenmessschraube mit Verlängerungen	TYPE_MICRO_INTERNAL_EXTENS
Kegliges Gewinde-Grenzlehndorn	TYPE_TAPER_THREAD_PLUG
Kegliges Gewinde-Grenzlehndorn (NPTF L3 Dorn)	TYPE_TAPER_THREAD_PLUG_L3
Kegliges Gewinde-Grenzlehndorn	TYPE_TAPER_THREAD_RING
Kegliges Gewinde-Grenzlehndorn (NPTF L2 Ring)	TYPE_TAPER_THREAD_RING_L2
Maßstab (Arbeits-/Prüfmaßstab)	TYPE_MEASURING_RULE
Messschieber	TYPE_CALIPER
Messschraube (allgemein)	TYPE_MICRO_GENERAL
Messuhr	TYPE_DIAL_GAUGE

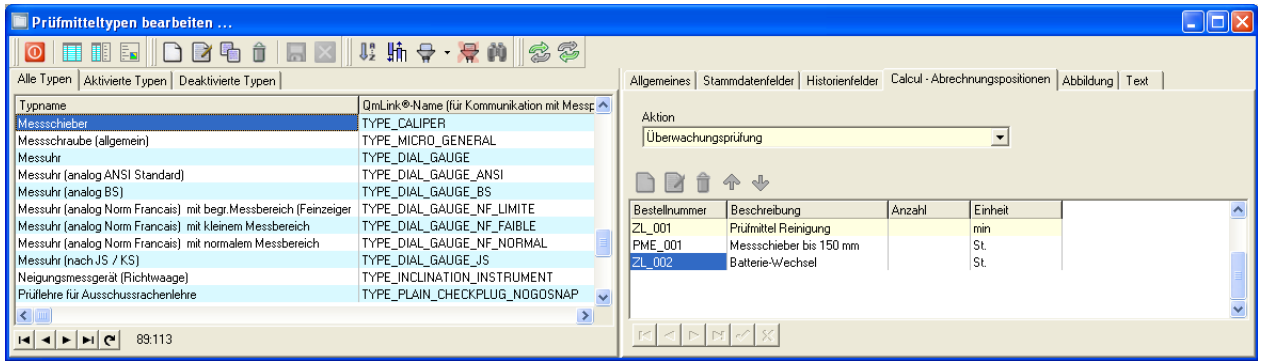
Allgemeines | Stammdatenfelder | Historienfelder | Calcul - Abrechnungspositionen | Abbildung | Text

Aktion: Überwachungsprüfung

Bestellnummer	Beschreibung	Anzahl	Einheit
ZL_001	Prüfmittel Reinigung		min

Rycina: Definicja pozycji obliczeniowych dla akcji

Teraz zdefiniować należy dalsze pozycje obliczeniowe, które istotne są dla odpowiedniego typu środka sprawdzającego.

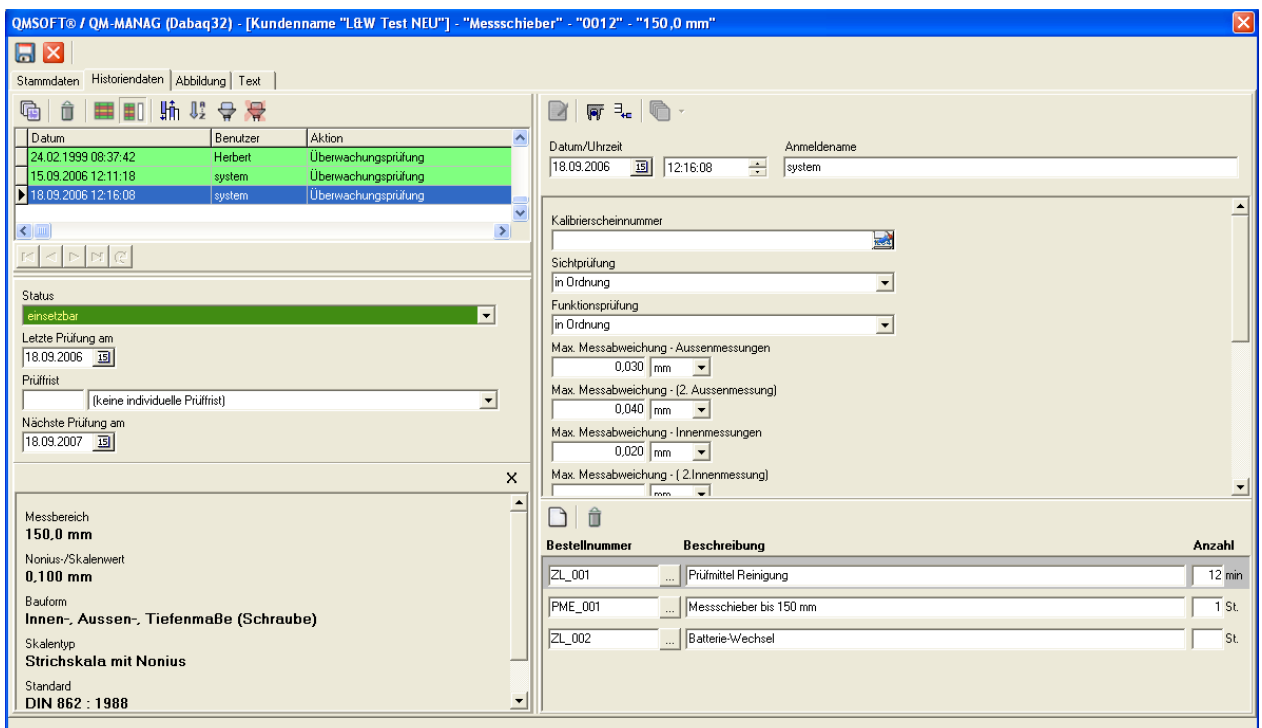


Rycina: Pozycje obliczeniowe dla sprawdzenia kontrolnego suwmiarki

Zastosowanie pozycji obliczeniowych

Zastosowanie zdefiniowanych tutaj pozycji obliczeniowych następuje dokładnie tak samo, jak opisano już w rozdziale „Zastosowanie obliczenia akcji”.

W tym przypadku musi być wykonana naturalnie "sprawdzenie kontrolne" dla "suwmiarki", aby zostały ukazane zdefiniowane tutaj pozycje obliczeniowe.



Rycina: Obliczanie "sprawdzenia kontrolnego" suwmiarki

Jak już to przedtem opisano, w razie potrzeby należy wpisać tutaj dokładne jednostki ilości, dodać do tego pozycje lub je wymazać.

WSKAZÓWKA: Funkcje do obliczania usługi oraz wystawiania rachunku nie są jeszcze uzupełnione.

+++